

2011학년도

자체평가 연구 보고서



대신대학교

2011학년도

자체평가 연구 보고서



2011년 12월 16일

대신대학교 자체평가연구위원회

2011학년도
대 신 대 학 교
자 체 평 가 연 구 보 고 서

본 보고서는 고등교육법 제11조의 2, 고등교육법 제2조 및 대신대학교 학칙 제 20장 제77조에 의거 한국대학교육협의회에서 제시한 평가영역을 적용하여 정확하게 평가, 작성되었으며 보고서에는 사실과 다른 내용이나 고의적인 오류가 포함되지 아니하였음을 확인합니다.

확 인 자

대신대학교 총장 전 재 규 (인)

머 리 말

2년 전 우리 학교는 8년간의 공백을 뛰어넘어 스스로를 점검해보는 자체 평가를 실시한 바 있습니다. 2009학년도의 자체평가에서는 지난 2001년에 실시했던 대학종합평가 결과의 부족했던 부분들이 어느 정도 개선이 되었는지, 또한 학사행정시스템이 업그레이드되었는지 점검하는 계기가 되었습니다.

최근 한국대학교육협의회 산하 대학평가원에서 시행하는 기관평가인증제의 시행에 따라 본교도 국제적 기준의 고등교육의 질을 보장하기 위하여 제반 여건을 갖추려는 시대적 요구에 부응해야하는 상황에 직면하였습니다. 금년 대학자체평가는 대학평가원에서 시행하는 기관평가인증제의 평가준거를 근거로 하여 2013년 기관평가인증제를 준비하는 기회로 활용할 수 있기를 기대합니다.

현재 대학교육의 여건은 국내외의 여러 가지 어려운 환경에 노출되어 있지만 금년 자체평가를 통해 본교의 형편을 보다 객관적으로 평가하여 향후 본교만의 독특한 교육목적과 대학운영 방안을 모색하여 무한경쟁의 교육시장에서 작지만 강한 대학으로 발돋움할 수 있는 계기를 마련해 주시기를 당부 드립니다.

2011 자체평가 업무를 통해 대신의 공동체가 더욱 하나가 되어 본교발전에 헌신해 주시기를 부탁드립니다. 자체평가의 기획과 재정지원을 담당하는 기획위원회와 평가 및 연구보고서를 작성하게 될 연구위원회, 그리고 평가실무를 담당하게 될 실무위원회 및 평가를 위한 제반준비와 보고서 편집업무를 지원하는 사무국 실무자들의 노고에 감사드립니다.

2011년 12월 16일

대신대학교 총장 전 재 규

목 차

머리말	5
I. 서론	9
1. 자체평가의 목적	11
2. 자체평가 추진체계	11
3. 자체평가 내용	13
4. 자체평가 방법	13
II. 대학 개황	15
1. 대학 설립 목적 및 교육목표	17
2. 대학 연혁	18
3. 행정조직 및 기구표	19
4. 교수 및 직원 현황	21
5. 학생현황	22
6. 교육과정 편성 및 특색	23
7. 교육시설 현황	24
8. 예·결산 현황	25
9. 대학의 사명	27
III. 자체평가 결과	29
1. 대학사명 및 발전계획	31
2. 대학구성원 및 사회봉사	35
3. 교육	48
4. 교육시설	56
5. 대학 재정 및 경영	63
IV. 자체평가 결과 종합 및 논의	75
1. 대학사명 및 발전계획	77
2. 대학구성원 및 사회봉사	79
3. 교육	82
4. 교육시설	84
5. 대학 재정 및 경영	86
V. 자체평가 결과 영역별 총괄 표	87

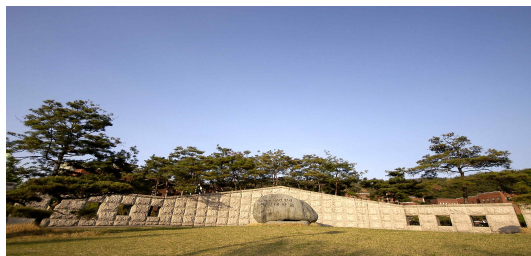
표 및 참고 표 목차

<표 1-1>	자체평가 제위원회 구성표	12
<표 1-2>	평가영역 및 평가부문의 구성	13
<표 2-1>	대신대학교 주요 보직자 현황	21
<표 2-2>	대신대학교 교원 현황(2011년 10월 1일 현재)	21
<표 2-3>	대신대학교 직원 현황(2011년 10월 1일 현재)	22
<표 2-4>	학생 현황(2011년 10월 1일 현재)	22
<표 2-5>	교육과정 개설학점	23
<표 2-6>	졸업 이수학점	23
<표 2-7>	대신대학교 교육시설 현황	24
<표 2-8>	2010학년도 결산 및 2011학년도 예산 총괄 표	25
<참고 표 4-1-1>	교사시설확보현황 (단위 : m ²)	57
<참고 표 4-1-2>	강의실 및 멀티미디어 확보율	57
<참고 표 4-1-3>	실험 실습실 현황	58
<참고 표 4-1-4>	실험실습 기자재 구비정도	58
<참고 표 4-2-1>	기숙사 현황	59
<참고 표 4-2-2>	학생 복지시설 현황	59
<참고 표 4-2-3>	장애학생 지원체제 및 구축 및 운영현황	60
<참고 표 4-3-1>	도서관 예산 현황(단위: 천원)	61
<참고 표 4-3-2>	도서관 장서 현황	62
<참고 표 4-3-3>	도서관 현황	62
<참고 표 5-1-1>	연도별 발전기금 확보계획(단위: 천원)	66
<참고 표 5-1-2>	연도별 법인전입금 및 기부금 현황 및 확보계획(단위: 천원)	67
<참고 표 5-2-1>	예산편성 일정표	69
<참고 표 5-3-1>	감사제도 및 감사 실시 여부	71
<참고 표 5-3-2>	감사제도에 따른 본교 감사 조직 현황	71
<참고 표 5-3-3>	최근 3년간 감사 지적사항에 개선여부	72

그림 목차

<그림 1>	자체평가 조직도	11
<그림 2>	대신대학교 기구표	20

제1장 서론



1. 자체평가의 목적
2. 자체평가의 추진체계
3. 자체평가의 내용
4. 자체평가의 방법

1. 자체평가의 목적

우리대학은 대학자체평가를 실시함에 있어 다음과 같은 목적을 달성하고자 한다.

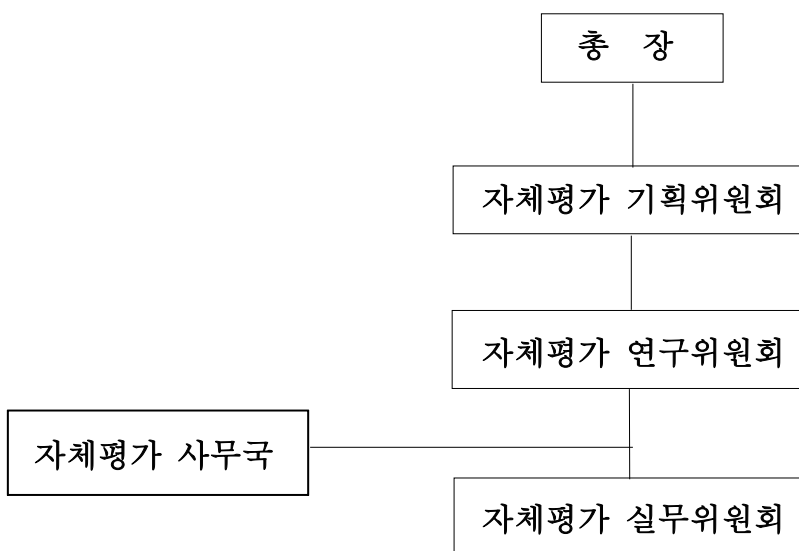
- 자율적인 교육의 관리강화를 통한 공신력 확보
- 자체평가를 통한 대학의 발전계획 수립
- 인증평가에 대한 효율적인 준비
- 교육 수요자의 알 권리 보장

2. 자체평가의 추진체계

자체평가의 원활하고 효과적인 수행을 위하여 대학자체평가 기획위원회, 대학자체평가 연구위원회, 대학자체평가 실무위원회를 구성하였다. 대학자체평가 기획위원회는 본교 각 처장급 교수 및 직원대표, 자체평가 연구위원회는 본교 각 학과 교수 중 학과장 추천교수로 구성하였으며 자체평가 실무위원회는 행정부서 각 팀장을 중심으로 구성하였다. 또한 자체평가의 행정적인 효율성을 추구하기 위하여 자체평가 사무국을 두어 자체평가워크숍, 보고서 편집 및 발행 등 실무를 수행하기로 하였다.

가. 대학 자체평가 조직도

[그림1. 자체평가 조직도]



나. 자체평가 제 위원회

<표 1> 자체평가 제위원회 구성 표

구 분	직 위	성 명	비 고
자체평가 기획위원회	위 원 장	최 대 해	기획처장
	위 원	김 성 빈	교무처장
	위 원	오 은 주	입학·학생처장
	위 원	황 봉 환	실천처장
	위 원	황보 수	행정실장

구 분	직 위	영 역	성 명	비 고
자체평가 연구위원회	위원장	총 관	최 대 해	기획처장
	위 원	대학사명 및 교육목표	김 광 수	평생교육원장
	위 원	대학구성원 및 사회봉사	장 사 형	부교수
	위 원	교육	이 경 실	신학과장
	위 원	교육시설	양 승 혜	음악부장
	위 원	대학재정 및 경영	서 길 수	상담문화영어학부장

구 분	직 위	영 역	성 명	비 고
자체평가 실무위원회	위원장	대학사명 및 교육목표	황보 수	행정실장
	위 원	대학구성원 및 사회봉사	배 동 석	입학·학생팀장
	위 원	교육	김 영 자	교무팀장
	위 원	교육시설	도 경 애	문헌정보팀장
	위 원	대학재정 및 경영	하 정 호	총무팀장

구 분	직 위	성 명	비 고
자체평가 사무국	사무국장	최 대 해	기획처장
	사무팀장	황보 수	행정실장
	팀 원	박 용 주	기획팀원

3. 자체평가의 내용

우리 대학은 『고등교육기관의 자체평가에 관한 규칙』에 따라 본교 학칙 제20장 대학자체평가의 규정의 두어 2009년 이후 매 2년에 1회 대학자체평가를 시행하고 있다. 또한 대학자체평가 결과를 보고서로 작성하여 관련기관에 제출함과 동시에 본교 홈페이지에 공시하여 교육 수요자의 알 권리를 보장하고 있다. 따라서 2011년 대학자체평가 내용은 2013년 대학 인증평가 준비의 일환으로 본교의 인적·물적 자원을 고려하여 5개 영역의 17개 평가부문에 대하여 54개 준거를 준용하여 시행하고자 한다.

<표2 평가영역 및 평가부문의 구성>

영역	부문	준거(개수)	보고서 작성 준거	정보공시 및 현지 확인자료 평가준거
1. 대학사명 및 발전계획	1.1 대학사명 및 교육목표	1	-	1
	1.2 발전계획 및 특성화	2	1	1
	1.3 자체평가	1	-	1
2. 대학 구성원 및 사회봉사	2.1 교수	8	2	6
	2.2 직원	3	1	2
	2.3 학생	4	1	3
	2.4 사회봉사	2	1	1
3. 교육	3.1 교육과정	7	-	7
	3.2 교수·학습	3	2	1
	3.3 학사관리	4	2	2
	3.4 교육성과	2	1	1
4. 교육시설	4.1 교육기본 시설	4	2	2
	4.2 교육지원 시설	3	2	1
	4.3 도서관	1	-	1
5. 대학 재정 및 경영	5.1 재정 확보	4	1	3
	5.2 재정 편성 및 경영	3	-	3
	5.3 감사	2	2	-
5개 평가영역	17개 평가부문	54	18	36

4. 자체평가의 방법

본 자체평가 작업은 대학 기관평가 인증을 위한 컨설팅의 관점에서 《대학 기관평가 인증 편람》의 평가준거, 평가부문 및 평가영역의 평가기준을 적용하여 시뮬레이션하였다. 특히 필수 평가준거에 부합하는 최소 요구수준을 평가하는데 역점을 두고 충족여부를 엄격하게 판단하도록 노력하였다. 이와 같은 평가내용을 근거로 하여 본교미래의 발전방향과 과제를 설정하고 그 내용을 종합 및 논의에 제시하였다.

제2장 대학개황



1. 대학 설립 목적 및 교육목표
2. 대학 연혁
3. 행정조직 및 기구표
4. 교수 및 직원 현황
5. 학생현황
6. 교육과정 편성 및 특색
7. 교육시설 현황
8. 예·결산 현황
9. 대학의 사명

1. 대학설립목적 및 교육목표

본교는 기독교지도자 양성을 목적으로 1954년에 설립된 대구야간신학교가 전신이다. 설립당시 본교의 교육목적은 1950년대 한국전쟁 이후 절망감에 쌓여있는 사람들에게 희망과 용기를 주는 기독교지도자를 양성하기 위함이었으며 무엇보다 성경에 기초한 세계관을 토대로 지성과 영성 및 인성교육을 실시하고자 하였다. 이러한 설립목적은 본교가 소속된 대한예수교장로회 합동교단이 추구하는 웨스트민스터 신앙고백에 근거하였으며 다음과 같은 구체적인 교육목표로 제시되었다.

- 첫째, 성경적 신앙에 기초한 고도의 학문을 추구케 하고,
- 둘째, 성경적 가치관에 따른 경건훈련을 실시하며,
- 셋째, 성경적 세계관을 실천하게 하는 봉사자와 지도자를 양성하고자 한다.

오늘날 세계는 점차 세계화, 정보화, 개인화 및 물질문화를 중시하는 경향으로 변화해 가고 있으며 대학도 이러한 변화에 직접적으로 영향 받고 있다. 본교는 이러한 시대 상황에 신속하게 대응하기 위해 다양한 방법을 개발하는 한편 본교의 설립이념과 교육목표를 재확인함으로써 본교의 정체성을 더욱 강화시키고자 한다. 본교의 사명은 대학본연의 사명에 충실하여 인간 삶의 본질적인 문제를 다루는 학문체계를 통해 인류의 공익에 기여하는 인재양성기관의 역할을 변함없이 추구하고자 한다.

따라서 우리 대학은 본교의 설립이념과 교육목표의 실현을 위하여 대학의 존재가치를 더욱 확고히 하고 지역사회와 세계봉사에 공헌할 기독교지도자와 봉사자 양성에 최선을 다하고자 한다.

2. 대학 연혁

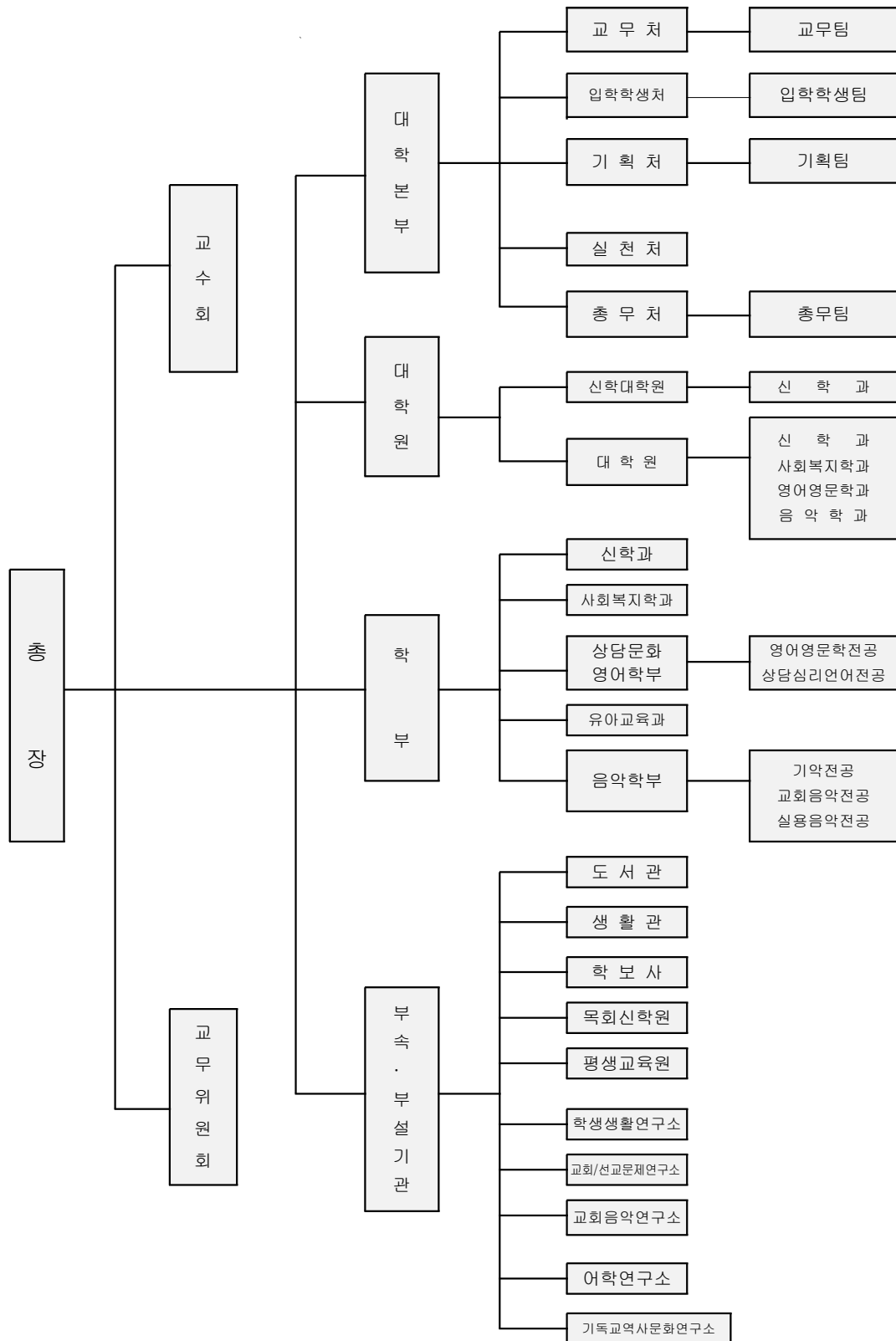
연 도	월 일	주 요 내 용
1953	12. 18	경북노회 신학교 설립준비위원회 구성
1954	4. 12	대한예수교장로회 대구야간신학교 개교
		초대 교장 김광수 목사 취임
1954	10.	2대 교장 박병훈 목사 취임
1955	11. 8	3대 교장 정일영 목사 취임
1956	3.	4대 교장 이상근 목사 취임
1956	9.	5대 교장 홍대위 목사 취임
1957	3. 11	대구장로회신학교 문교부 설립인가
1957	7.	6대 교장 최재화 목사 취임
1959	10. 16	대한장로회신학교 개칭
1960		내당동 신축교사 이전(현 대명3동 2295번지)
1960	10.	7대 교장 정일영 목사 취임
1961	11.	8대 교장 손계웅 목사 취임
1962	4.	본과(本科)에서 신학과(神學科)로 학제 변경
1967	2.	9대 교장 윤철주 목사 취임
1968	3.	10대 교장 손계웅 목사 취임
1970	2.	11대 교장 윤철주 목사 취임
1971	2. 27	12대 교장 이성현 목사 취임
1972	1.	대구신학교(임마누엘 재단 인수) 개칭
1979	12. 5	대명동 신축교사 이전(남구 대명동 산332번지)
1980	9. 1	13대 교장 김기채 목사 취임
1981	6.	제1회 대신축전(주제: 자라나는 신앙인) 개최
1985	9. 1	경산캠퍼스 이전(경북 경산시 백천동 137번지)
1986	1. 18	4년제 대학학력 인정학교 지정
1986	1.	초대 학장 정규선 목사 취임
1986	10. 23	2대 학장 김수학 목사 취임
1990	3. 1	3대 학장 이종호 목사 취임
1991	7. 25	음악관, 도서관 완공
1994	3. 22	4대 학장 박영희 목사 취임
1995	12. 11	학생생활관 준공예배
1996	12. 11	대구신학대학교 인가

1997	3. 1	대신대학교로 개명, 초대 총장 박영희 목사
1997	7.	정원자율화 우수대학 선정
1997	8.	대신대학교 부설 사회교육원 설립 허가
1998	4. 1	2대 총장 박영희 박사 취임
2000	7. 18	신학대학원 교육부 설치인가
2000	8.	사회복지학과(구 기독교 복지학과) 명칭 변경
2001	7. 26	일반대학원 설치인가
2001	9.	유아교육과 설치인가
2001	11.	대학종합평가 실시(교육, 사회분야 우수)
2002	9. 2	3대 총장 정성구 박사 취임
2006	9. 1	4대 총장 이익근 박사 취임
2007	5. 30	대신비전 2020 선포
2009	7. 1	제5대 총장에 전재규 박사가 취임하다.
2009	7. 1	신학대학원 정원이 증원되다.(60명)
2009	9. 1	제4대 신학대학원장에 황봉환 박사가 취임하다.
2009	10. 12	경산시로부터 시유지 경산시 백천동 산8번지 임야 15,602㎡(4,800여 평)를 학교 시설조성계획으로 승인받다
2010	4. 12	개교기념일을 바로잡기 위해 ‘대신대학교 개교 기념예배 및 역사이해에 관한 포럼’을 개최하다
2010	11. 9	대신대학교 부설 기독교역사문화연구소를 개설하다.
2010	12.	경산시로부터 시유지 경산시 백천동 산 8번지 임야 17,055㎡(5,160여 평)을 공유재산으로 매입하다.

3. 행정조직 및 기구표

본교 행정조직은 대학본부, 학사, 부속기관 및 부설기관으로 구성되어 있다. 대학본부의 행정부서는 교무처, 입학학생처, 기획처, 총무처 및 실천처의 5개 처로 구성되어 있으며 학사는 학부의 신학과, 사회복지학과, 상담문화영어학부, 유아교육과 및 음악학부 등 3개 학과 2개 학부이고 대학원은 신학과, 사회복지학과, 영어영문학과 및 음악학과의 석사과정과 신학과 박사과정이 설치되어 있으며 특수대학원인 신학대학원 석사과정이 설치되어 있다. 부속기관으로는 도서관, 생활관, 학보사, 각 연구소 및 목회신학원이 있으며 부설기관은 평생교육원이 설치되어 있다. 이와 같은 본교의 행정기구는 <그림2-1 기구표>와 같으며 주요보직자 명단은<표2-1>과 같다.

<그림 2-1> 대신대학교 기구표



<표 2-1> 대신대학교 주요 보직자 현황

보직 명	직급(직위)	성명	학과(부)
총장		전 재 규	
교무처장	교수	김 성 빈	음악학부
입학학생처장	교수	오 은 주	음악학부
기획처장	교수	최 대 해	상담문화영어학부
실천처장	부교수	황 봉 환	신학과
도서관장	부교수	홍 철	신학과
목회신학원장	부교수	이 경 실	신학과
평생교육원장	조교수	김 광 수	사회복지학과

4. 교수 및 직원현황

우리 대학은 설립목적에 따른 교육이념을 실현하기 위해 준칙주의에 근거하여 교원 및 직원채용에 신중을 기하고 있다. 이는 유능한 교원확보가 본교 교육목표를 달성하기 위한 자산이기 때문이다. 본교의 교원 및 직원 현황은 <표 2-2>, <표 2-3>과 같다.

<표 2-2> 대신대학교 교원 현황(2011년 10월 1일 현재)

학과(부)	교수	부교수	조교수	전임강사	명예교수	겸임교수	초빙교수	특임교수	계
신학과		1	2	12	1				16
사회복지학과			2	1		2			5
상담문화영어학부	1	2							3
유아교육과		2							2
음악학부	4	2	2	3	1	1	1	1	15
교직학과						1			1
계	5	7	6	16	2	4	1	1	42

<표 2-3> 대신대학교 직원 현황(2011년 10월 1일 현재)

구분	사무직	기술직	기능직	계약직	계
인원	11	2	3	3	19

5. 학생 현황

우리 대학의 학생들은 본교의 설립목적인 기독교지도자 및 봉사자 양성의 교육목표를 위한 미래의 리더들로서 대구·경북 지역을 넘어 전국적으로 분포하고 있다. 이와 같은 상황을 고려하여 대구와 경산지역 이외의 원거리 통학생들을 위하여 기숙사를 제공하고 있으며 학부 재학생 대비 기숙사 인원은 33%의 수준이다. 현재 본교학생 현황은 다음과 같다.

<표 2-4> 학생 현황(2011년 10월 1일 현재)

학과(부)	정원	재학생	휴학생	재적생
신학과	210	179	88	267
신학과(야)	40	39	14	53
사회복지학과	80	59	15	74
상담문화영어학부	80	49	20	69
유아교육과	60	41	5	46
음악학부	165	101	58	159
계	635	468	200	668

6. 교육과정 편성 및 특색

본교 교육과정은 성경적 세계관을 기초로 한 교육이념을 기초로 인성, 지성 및 영성의 균형 잡힌 교육을 실시하고자 다음과 같이 교육과정을 편성하였다.

첫째, 성경적 가치관에 따른 기초학문과 경건훈련을 실시하여 인성교육에 역점을 둔다. 그 한 사례로서 본교는 모든 학과의 전 학년이 채플에 참석하도록 교양 필수과목으로 구성하였다. 또한 인성함양에 중점을 두어 다양한 교양교육과정을 개설하여 시대변화에 능동적으로 대응하도록 많은 관심을 기울이고 있다.

둘째, 성경적 신앙에 기초한 고도의 학문을 추구케 한다. 본교의 설립목적에 의거하여 전 학과의 신입생들에게 기독교 기초학문을 기본 교양교육과정으로 이수하여 성경적 신앙의 기초를 확립하게 한다. 또한 각 학과의 학문체계를 현장실무와 연계하여 이론과 실제의 조화를 이루게 하였다.

셋째, 성경적 세계관을 실천하는 기독교봉사자와 지도자양성을 위한 교육과정과 프로그램을 운용한다. 신입생의 입학 오리엔테이션과 매학기 초에 전학생을 대상으로 실시하는 개강수련회를 통해 섬기는 지도자의 리더십을 훈련하며 학생들의 자발적인 종교봉사 활동으로 교회학교의 교사, 인턴지도자, 교회음악영역의 봉사활동 및 기독교 동아리를 통한 봉사활동이 활발하게 이루어지도록 지원하고 있다. 본교 교육과정의 개설학점과 졸업을 위한 이수학점은 다음과 같다.

<표 2-5> 교육과정 개설학점

구분 학과(부)	교양			전공			교직	개설학점
	필수	선택	계	필수	선택	계		
신학과	24	87	111	42	92	134	-	245
사회복지학과	16	95	111	35	74	109	-	220
상담문화영어학부	16	95	111	11	146	157	-	268
유아교육과	16	95	111	38	71	109	22	220
음악학부	16	95	111	54	184	238	-	349

<표 2-6> 졸업 이수학점

학과(부)	교양	전공	교직	선택	이수학점
신학과	24	65	-	51	140
사회복지학과	20	65	-	51	140
상담문화영어학부	20	50	-	70	140
유아교육과	20	62	22	36	140
음악학부	20	71	-	49	140

7. 교육시설 현황

본교는 2010년 12월에 경산시로부터 시유지 경산시 백천동 산 8번지 임야 17,055㎡ (5,160여 평)을 공유재산으로 매입하여 2011년 12월 현재 교지 45,018㎡를 보유하고 있다. 현재 본교의 교육시설은 교육기본시설과 교육지원시설을 적정하게 지원하고 있다. 본교의 교육시설 확충계획은 본교 발전계획서인 ‘대신Vision 2020’에 따라 도서관 및 신학대원동을 포함한 종합관 건축을 진행하고 있다. 종합관이 완공되면 본교 학제에 더욱 여유 있는 연구와 학습공간을 제공할 것으로 기대된다. 현재 본교의 주요 교육시설 현황은 다음과 같다.

<표 2-7> 대신대학교 교육시설 현황

① 교지 및 교사 현황

구 분	법정기준면적(㎡)	보유면적(㎡)	확보율(%)
교 지	8,670	45,018	519.2
교 사	8,670	12,101	139.6

② 교육기본시설 현황

구 분	보유면적(㎡)
강의실 및 실험실습실	5,796
교수연구실	587
행 정 실	552
도 서 관	1,096
학생회관	747
대학본부	578
계	9,356

③ 교육지원시설 현황

구 분	보유면적(㎡)
강 당	1,209
전자계산소	200
학생기숙사	1,336
계	2,745

8. 예·결산 현황

우리 대학의 예산·결산 내역은 학생들의 등록금과 기부금 및 법인의 전입금으로 구성되어 있으며 그 현황은 <표2-8>과 같다.

<표 2-8> 2010학년도 결산 및 2011학년도 예산총괄

2010학년도 결산총괄

8-1) 세입 결산 내역

(단위 : 천원)

구 분	금 액	구성비(%)
등록금 수입	4,045,452	81.1
전입금 및 기부금	470,907	9.4
교육부대수입	32,139	0.6
교육 외 수입	220,101	4.4
투자과 기타자산수입	1,500	0.1
고정자산 매각수입	11,000	0.2
전기이월자금	209,144	4.2
계	4,990,243	100.0

8-2) 세출 결산 내역

(단위 : 천원)

구 분	금 액	구성비(%)
인건비	2,037,327	40.8
관리운영비	843,488	16.9
연구학생경비	1,115,050	22.3
투자과 기타자산지출	228,640	4.6
고정자산 매입지출	478,548	9.6
차기이월자금	287,190	5.8
계	4,990,243	100.0

2011학년도 예산총괄

8-3) 세입 예산 내역

(단위 : 천원)

구 분	금 액	구성비(%)
등록금 수입	4,296,000	83.1
전입금 및 기부금	477,000	9.2
교육부대수입	35,000	0.7
교육외 수입	155,000	3.0
투자외 기타자산수입	6,000	0.1
전기이월자금	200,000	3.9
계	5,169,000	100

8-4) 세출 예산 내역

(단위 : 천원)

구 분	금 액	구성비(%)
인건비	2,278,000	44.1
관리운영비	1,070,000	20.7
연구학생경비	1,302,000	25.2
투자외 기타자산지출	7,000	0.1
고정자산 매입지출	300,000	5.8
예비비	212,000	4.1
계	5,169,000	100.0

9. 대학의 사명

한국전쟁의 상흔이 채 가시기도 전인 1954년, 대구야간신학교는 시대를 치유하고 리드할 수 있는 기독교지도자 양성을 목적으로 설립되었다. 그동안 57년의 세월이 흐르면서 대학의 이름은 지금의 대신대학교에 이르렀다. 본교의 정체성은 설립당시부터 지금까지 대한예수교장로회 합동총회가 추구하는 웨스트민스터 신앙고백 위에 굳게 서 있다.

오늘날 세계는 무한경쟁의 경제논리, 세계화와 지식정보의 발달로 급변하는 시대를 맞이하고 있다. 그야말로 가치관이 변화하고 절대가치가 무너지는 혼란의 시대이다. 사상적으로는 종교다원주의가 팽배하고 물질문명이 정신문명을 압도하는 맘모니즘의 사상이 학문의 가치를 경제논리로 재해석하고 있는 실정이다. 그러므로 기초학문이 경시되는 한편 대학의 가치도 취업만능주의를 기준으로 대학의 학문체계가 재구성되고 있는 실정이다.

대학이 존재하는 이유는 인재양성이다. 인재란 단지 지식만을 습득하는 지식인을 의미하지 않는다. 인재란 재능을 통해 다른 사람에게 유익을 주고 사회와 국가의 공익과 발전에 기여할 수 있는 인격자를 의미한다.

우리 대학은 인격을 제대로 갖춘 인성과 균형 있는 학문을 습득한 지성, 그리고 섬기는 훈련을 통한 영성을 균형 있게 겸비한 기독교 지도자와 봉사자를 양성하는 대학 본연의 사명을 추구한다. 비록 세상의 가치관은 점차 취업률을 중심으로 대학의 질을 평가하고 있지만 우리 대학은 대한민국의 미래와 세계평화를 위한 기독교적인 가치관을 고수하면서 대학 설립목적이 요구하는 교육목표를 추구하면서 인류공익에 이바지할 인재양성의 사명을 성실히 감당하고 있다.

제3장 평가결과



1. 대학사명 및 발전계획
2. 대학구성원 및 사회봉사
3. 교육
4. 교육시설
5. 대학 재정 및 경영

1. 대학사명 및 발전계획

본 영역은 대학교의 설립 및 운영과 관련하여 대학교 본연의 사명과 설립이념, 그리고 교육지향 목표를 평가하는 영역이다. 본 영역의 평가는 두 하부 부문, 즉 대학사명 및 교육목표 부문과 발전계획 및 특성화부문으로 나누어 이루어진다. 구체적으로는 대신대학교 교육목표의 적절성과 성과성을 평가하고 대학발전계획 및 특성화계획 수립 및 평가의 적절성과 성과성을 평가한다. 또한 자체평가 실행과 그 결과의 반영 등의 측면이 주요 평가내용이 된다.

평가부문 1.1. 대학사명 및 교육목표

대신대학교의 교육이념은 ‘성격적 세계관에 기초한 교육 구현’이며 이것을 구현하기 위한 구체적인 교육목적은 ‘기독교 학문과 문화를 이끌어가는 인재양성’이다. 본 평가부문은 대신대학교가 확립하고자 추구하는 교육이념과 교육목적을 어떻게 구체적으로 구현해 갈 것인가라는 교육지향 목표를 평가한다.

[평가결과]

충족(Pass)	미흡(Weak)		불충족(Fail)
○			
평가내용	P	W	F
1.1.1 교육목표	●●		

1.1.1 교육목표

대신대학교의 교육지향 목표는 ‘경건으로 훈련된 지도자 양성’, ‘사랑으로 헌신된 봉사자 양성’, ‘학문으로 준비된 지도자 양성’이며 이러한 목표는 대신대학교가 다른 대학과 차별화되는 특성화된 목표이다. 그 내용을 학과별로 구체적으로 살펴보면 다음과 같다.

신학과의 교육지향 목표는 ‘학문, 경건, 사랑으로 준비된 지도자 양성’이며 사회복지학과는 ‘기독교인의 소양을 갖춘 실무형 전문인 양성’, 상담문화영어학부는 ‘영성과

지성을 겸비한 유능한 영어전문인’, 음악학부는 ‘기독교 가치관을 정립한 음악전문인’, 그리고 유아교육학과는 ‘기독교 정신을 바탕으로 이론과 실제를 겸비한 유아교육전문인’이다. 각 학과는 이러한 특성화 목표를 설정하고 이에 부합되는 교육과정을 자체적으로 운영하고 있다.

본 영역은 이러한 특성화 목표를 대학 발전계획과 연계, 평가하여 교육목표의 적절성과 성과성을 평가한다. 평가결과는 본교의 교육지향 목표가 대학의 목적, 시대적 요구 등을 반영하여 명료하게 설정되어 있고 교육목적과 일관성이 있으며 교육실천의 지침으로 활용되고 있어서 ‘충족’으로 평가된다.

평가준거	구분	자료 목록
1.1.1	제출	· 대학요람[1.1-1] · 대학 교육목표 해설집[1.1-2]
	정보공시	· 1-가 학교규칙[1.1-3]

평가부문	1.2 발전계획 및 특성화
-------------	-----------------------

본 부문은 대신대학교의 교육목적과 각 학과별로 계획된 특성화의 목표와 연계되는 대학 발전계획 및 특성화 계획에 대한 평가이다. 본 영역은 대학 발전계획 및 특성화 계획 수립 부문과 대학 발전계획 및 특성화 계획 평가 부문, 두 부문으로 나누어져 있다. 구체적인 평가내용은 대학 발전계획 및 특성화 계획이 적절하게 수립되었는지의 여부와 본교 발전계획 및 특성화 계획의 평가가 제대로 이루어지고 있으며 평가결과가 대학운영에 반영되고 있는지를 평가한다. 각 하부 부문의 평가 결과, 계획의 수립과 평가의 대학운영 반영이 적절하게 이루어지고 있는 것으로 평가되어 종합적으로 ‘충족’으로 평가된다.

[평가결과]

충족(Pass)	미흡(Weak)		불충족(Fail)	
○				
평가내용	P	W	F	
1.2.1 대학발전 계획 및 특성화계획의 수립	●			
1.2.2 대학발전 계획 및 특성화계획의 평가		●		

1.2.1 대학발전 계획 및 특성화 계획의 수립

대신대학교의 교육목적과 각 학과별로 계획된 특성화의 목표와 연계되는 대학 발전계획수립 달성여부를 평가한 결과, 계획수립단계에서 구성원들의 의견을 수렴하고 특성화의 목표를 반영한 발전계획을 수립한 것으로 평가되며 이러한 바탕에서 구성원들의 합의를 무난하게 도출하고 있다고 평가된다.

다만 본교의 특성화 목표와 발전계획의 연계성을 현실적으로 실현하기 위한 세부적인 실행계획을 구체적으로 제시할 필요가 있다. 즉 발전계획이 현실적으로 실현되고 평가결과가 대학운영에 직접적으로 반영될 수 있는 추후 체계구축이 뒤따르도록 노력한다면 대학운영의 효과성이 드러날 것으로 평가하여 ‘충족’으로 평가한다.

평가준거	구분	자료 목록
1.2.1	제출	· 대학 발전 계획서
	정보공시	· 10-가 대학 발전 계획 및 특성화 계획

1.2.2 대학발전 계획 및 특성화 계획의 평가

본 영역은 대신대학교의 교육목적과 특성화의 목표와 연계하여 수립된 대학발전계획을 평가하고 그 평가가 대학운영에 어떻게 반영되고 있는지를 평가한다. 본 영역의 평가결과, 특성화 목표에 부합되는 발전계획이 수립되어 그 발전계획 자체에 대한 평가는 높으나 발전계획의 실현가능성을 위한 세부실행계획을 구체화할 필요가 있을 뿐만 아니라 그에 따른 구체적인 평가체계 구축이 과제로 남아 있어 현재로서는 평가결과를 대학운영에 충분히 반영할 수 있는 근거마련이 가시적이지 않기 때문에 ‘미흡’하다고 평가한다.

평가부문 1.3 자체평가

자체평가에 대한 평가는 그 수행여부에 중점을 두고 평가된다. 자체평가의 계획과 수행절차와 방법에 대한 평가를 대학운영에 반영하고 있는지 평가한 결과, 자체평가의 결과를 대학운영의 현장에 실질적으로 반영하는 데는 다소 미흡하지만 자체평가 결과를 주기적으로 공개하고 있으며 이를 대학운영에 적극 활용하고자 방안을 적극 강구하고 있어서 ‘충족’ 으로 평가된다.

[평가결과]

충족(Pass)	미흡(Weak)	불충족(Fail)	
○			
평 가 내 용	P	W	F
1.3.1 자체평가 수행	●		

1.3.1 자체평가 수행

자체평가 수행계획과 내용이 타당하게 수립되어 적절한 절차와 방법에 따라 진행되고 평가결과를 대학운영하기 위해 노력하고 있다고 평가된다. 자체평가 결과를 대학운영의 현장에 실질적으로 반영하는 데는 인력·시설·재정 등의 복합적인 측면에서 충족되고 있지는 않지만 실행측면에서 본다면 2년 주기로 자체평가를 실시하여 이를 공개하고 있을 뿐만 아니라 이를 대학운영에 적극 활용하고자 한다는 면에서 ‘충족’ 으로 평가된다.

평가준거	구분	자료 목록
1.3.1 자체평가 수행	제출	· 대학 자체평가 보고서
	정보공시	· 13-자 <고등교육법> 제11조의 2에 따른 대학평가 결과

2. 대학구성원

본 영역은 대학 구성원인 교수와 직원, 그리고 학생 평가에 대한 것이다. 먼저 교수에 대한 평가에서는 필수 평가준거인 전임교원 확보율과 함께 교원 임용의 절차와 방법, 비전임 교원의 활용, 교수업적평가제도의 운영, 교원의 교육 및 연구 활동의 지원, 시간강사의 처우 및 복지, 교수의 연구실적 및 연구비, 지식 및 기술의 사회와 산업에 대한 기여도 등이 주요 평가내용이 된다. 직원에 대한 평가에서는 직원 규모, 직원 인사제도의 운영, 그리고 직원의 전문성 개발 및 복지 등이 평가내용이며 학생에 대한 평가에서는 필수 평가준거인정원내 신입생 충원율과 정원 내 재학생 충원율을 비롯하여 학생 선발절차 및 방법과 학생상담체제구축 및 운영 등이 주요 평가내용이다.

평가부문

2.1 교수

본교의 교수부문에 대한 평가는 우선 필수 평가준거인 전임교원 확보율에서 기준을 충족시키고 남을 만큼 만족스러운 결과를 보였고 교원임용의 절차와 방법, 교수업적평가제도의 운영 등에서도 기준을 충족시키는 평가결과를 보였으나 비전임 교원의 활용과 교원의 교육 및 연구 활동의 지원, 시간강사의 처우 및 복지 등에 있어서는 기준에 미흡하였으며 교수의 연구실적 및 연구비와 지식 및 기술의 사회와 산업에 대한 기여도에 있어서는 기준을 충족시키지 못하는 결과가 나왔다.

이러한 판정결과에 따라 총 8개의 평가준거로 구성된 교수영역에 대한 평가판정에서 본교는 3개의 평가준거가 충족되었으나 3개 부분에서 미흡, 그리고 2개 부문에서 불충족의 평가가 있어 전체적으로 ‘교수’ 영역에서는 ‘**미흡**’으로 판정된다.

따라서 본교는 비전임 교원에 대한 강의의존도를 낮추고 교원의 교육 및 연구 활동에 대한 지원을 보다 확충시킬 필요가 있으며 교수 연구실적과 연구비수주를 위한 획기적인 대안마련과 노력이 요청된다. 특히 교수가 가진 지식과 기술을 사회와 산업에 적절하게 기여할 수 있게 하기 위해 본교의 특성을 살린 구체적인 프로그램의 마련과 적극적인 실천 및 이에 대한 행정·재정적 지원이 필요하다.

[평가결과]

충족(Pass)	미흡(Weak)	불충족(Fail)		
	○			
평 가 내 용	P	W	F	
2.1.1 전임교원 확보율(필수평가준거)	● ●			
2.1.2 교원 임용의 절차와 방법	● ●			
2.1.3 비전임교원의 활용		● ●		
2.1.4 교수업적평가제도의 운영	● ●			
2.1.5 교원의 교육 및 연구활동의 지원		● ●		
2.1.6 시간강사의 처우 및 복지		● ●		
2.1.7 교수의 연구실적 및 연구비			● ●	
2.1.8 지식 및 기술의 사회와 산업에 대한 기여도			● ●	

2.1.1 전임교원 확보율(필수평가준거)

본교의 교수확보율은 편제정원 기준 82.5%, 재학생 기준 103%로서 이는 국내 대학 전체 평균 확보율과 설립구분(사립), 특성(종교), 그리고 규모(5천 미만) 등에 따른 그 어떤 기준에 비추어 보아도 상당 수준을 초과 확보하고 있다. 현재 대부분의 대학이 낮은 교수 확보율로 인해 문제점이 대두되고 있는 점에 비추어 볼 때 본교의 넉넉한 교수확보율은 학생들의 학습지도에 있어서나 학교의 전반적 운영에 큰 장점이 되고 있다.

그리고 전임 교원의 연령별 분포에 있어서 전체 34명 가운데 30대가 약 9%, 40대가 24%, 50대가 62%, 그리고 60대가 6%로 무척 다양하면서도 골고루 분포되어 있으며 세부 전공 또한 학과의 전공특성과 일치되어 조화를 이루고 있으며 교원이 퇴직하게 되면 학과의 필요에 따라 적절한 충원이 이루어지고 있다.

다만 학교의 학과구성 및 여건상 국내외의 저명 교수들을 확보하지 못하고 있는 실정 이어서 학교의 장기적인 질적 발전을 위해서는 이에 대한 대책마련도 필요하다.

평가준거	구분	자료 목록
2.1.1	제출	
	정보공시	· <6-다> 전임교원 확보율

2.1.2 교원 임용의 절차와 방법

본교는 교원 임용과 관련하여 《대신대학교 규정집》에 따라 교원인사위원회를 통해 그 절차와 방법을 합리적으로 운영하고 있다. 교원의 퇴직에 따른 결원이 발생하거나 각 학과에서 교과과정이나 수업 시수, 학생대비 교수 수 등을 고려하여 새로운 교수인력이 필요하다고 판단되어 채용 분야와 인원을 학교에 건의하게 되면 교무위원회에서는 교수 충원계획을 수립하여 그 일정에 따라 채용공고를 내고 학과에서의 기초심사와 전공심사를 거쳐 교원인사위원회에서의 최종 면접을 통해 가장 적합한 인물을 임용하게 된다. 이와 같이 교수 임용에 관한 의사결정은 여러 단계에 거쳐 합리적으로 이루어지고 있다. 자료는 본교 신입교원 채용기준 표와 교원인사위원회 구성표이다.

평가준거	구분	자료 목록
2.1.2	제출	
	정보공시	

2.1.3 비 전임교원의 활용

본교에는 겸임교원과 시간강사, 그리고 석좌교수를 비롯한 기타 비전임교원들이 학과의 특성과 조건에 맞게 적절하게 임명되어 있으며 전체 강의 중에서 비전임 교원의 담당 비율이 48.8%이다. 이는 전체 평균의 46.52%, 사립대학교의 47.09%, 일반 대학의 46.25%, 그리고 5천 미만 대학의 46.32%에 비추어 볼 때 비전임교원에 대한 강의의존도가 약간 높은 편이다. 따라서 수준 높은 교수-학습지도와 함께 학생들과의 보다 밀착된 생활지도를 위해서는 전임 교원의 강의 담당비율을 조금 더 높일 필요가 있다.

평가준거	구분	자료 목록
2.1.3	제출	
	정보공시	· <11-나-2> 강의 담당 비율

2.1.4 교수업적평가제도의 운영

본교는 규정집의 “교원인사규정” 제14조와 15조에 따라 교수업적평가위원회를 두고 평가결과를 교수의 승진 및 재계약 임용에 적용한다. 교수업적 평가기준에 따라 승진 대

상자가 스스로 평가한 업적평가와 연구실적물을 제출하면 제출된 평가자료에 대해 교수 업적평가위원회에서 보다 엄밀한 평가를 실시하여 그 결과를 교원인사위원회에 올려 위원회에서 업적과 연구실적물에 대한 최종 심의를 하게 된다. 심사 절차는 계량화된 평정 기준에 의하여 교원인사위원회가 대상자의 연구실적물과 함께 품성 및 직무수행능력을 심의함으로써 효율성과 전문성이 겸비된 합리적 절차를 거치고 있다.

그러나 교수 연구실적물 평가에서 현재 한국연구재단에 등재 혹은 등재후보지에 게재 된 연구논문만 평가대상인 점에 대해서 저서나 역서, 그리고 기타 다양한 학술지에 게재 된 연구논문도 차등을 두어 평가에 반영하여야 한다는 의견과 함께 승진 소요연수가 정확하게 지켜지지 않고 편차가 있다는 의견도 있어 이에 대한 적절한 개선책이 요구된다.

다음의 <자료>는 교수업적평가위원회위원 구성 표와 교수업적평가위원회에서의 시기 별 주요 결정사항, 교수업적평가결과활용, 최근 3년간 교수직급 승진자 현황이다.

평가준거	구분	자료 목록
2.1.4	제출	· 교수업적평가결과 활용 실적
	정보공시	

2.1.5 교원의 교육 및 연구 활동의 지원

교수들의 연구의욕을 고취시키고 교육의 질적 향상을 위해서는 교수들이 연구에 전념 할 수 있는 여건을 조성하고 충분한 행정·재정적 지원을 받도록 해야 한다. 본교는 교 무처를 통해 다양한 연구지원이 이루어지고 있으나 학교 여건상 행정조교 지원 이외 연 구 조교의 배치, 연구년제의 운용, 그리고 충분한 교내연구비 지원 등에 있어서 한계를 가지고 있다.

그러나 본교도 이러한 점들에 대한 정책마련을 서두르고 있고 학교여건이 조성 되는대 로 연구년제를 보다 적극적으로 활성화할 계획이며 연구비지원도 최근 들어 점차 상승하 고 있다는 점에서 매우 긍정적이다.

평가준거	구분	자료 목록
2.1.5	제출	<ul style="list-style-type: none"> · 교수의 교육, 연구발표, 학회 참여 등과 관련된 행정·재정 지원 실적 · 최근 7년간 연구년제 실시 현황 · 최근 3년간 대학교수의 전문성 개발 프로그램 실시 · 현황: 교내외 연수 실시 및 참가 현황 · 대학의 조교 확보 및 활용 현황
	정보공시	

2.1.6 시간강사의 처우 및 복지

본교 시간강사의 강의료는 2011년 현재 30,000원으로서 이는 전체 평균 36,199.65원, 사립대학교의 35,165.45원, 일반 대학의 36,208.07원, 그리고 5천 미만 대학의 32,742.06원에 비추어서 약간 낮은 편이다. 그러나 본교가 시간강사들에게 교내에서의 점심과 저녁식사를 무료로 제공하고 있다는 점을 고려해 보면 단순한 강사료만으로 판단하기가 쉽지 않다. 또한 시간강사들이 도서관과 전산실 등의 교내시설을 활용할 수 있도록 하고 강사들을 위한 각종 편의시설을 마련하기 위하여 노력하고 있으며 강사료도 최근 들어 점차 높아져 가고 있는 추세이다.

평가준거	구분	자료 목록
2.1.6	제출	
	정보공시	· <3-차> 시간강사 강의료

2.1.7 교수의 연구 실적 및 연구비

본교 교수들의 연구실적 및 연구비수주는 평가 기준에 비추어 볼 때 현저하게 저조한 편이다. 연구실적은 국내는 연구재단 등재(후보)지 기준으로 0.3에 불과하며 국제는 SCI 급 포함하여 전무하다. 저·역서 또한 1인당 평균으로 환산할 때 0 수준이다. 연구비수주 또한 교외는 전혀 없으며 교내 연구비만 1인당 151,500원에 불과하여 상당히 낮은 수준이다.

평가준거	구분	자료 목록
2.1.7	제출	
	정보공시	<ul style="list-style-type: none"> · <7-가> 국내·외 학술지 게재 논문 실적 · <7-나> 저·역서 실적 · <11-가> 연구비 수혜 실적

2.1.8 지식 및 기술의 사회와 산업에 대한 기여도

본교 교수진의 기술이전 건수와 수입료는 전무한데 이는 학교의 특성상 불가피한 측면이 있으며 종교대학의 기준에 비추어 볼 때도 동일한 현상을 보인다.

평가준거	구분	자료 목록
2.1.8	제출	
	정보공시	<ul style="list-style-type: none"> · <11-바> 기술이전 수입료 및 계약 실적 · <11-사> 특허 출원 및 등록 실적

평가부문	2.2 직원
-------------	---------------

본교의 직원규모는 단순수치로 보면 19명에 불과하여 소수에 그치나 학생 수에 비추어 볼 때는 평가기준 이상이다. 직원에 대한 인사제도에 있어서는 본교 “직원인사위원회규정”에 따라 직원인사위원회가 조직되어 기능과 조직 및 운영에 관한 필요사항을 규정하고 심의한다. 직원인사위원회는 조직 혹은 업무의 재배치와 관련하여 직무평가결과를 바탕으로 직원들을 적재적소에 배치한다. 따라서 직원의 인사제도 및 운용에 있어서는 어느 정도 합리성이 인정된다. 그러나 직원 인사에 있어서 구성원들의 의견이 충분히 수렴되지 않고 세부사항이 구성원들에게 충분히 고지되고 있지 않다는 점에서 수정과 보완이 요청된다.

직원의 전문성개발과 복지에 관해서는 직원들이 담당하고 있는 분야에 대한 전문적 지식과 정보, 그리고 기술을 확보하기 위한 각종 교내외 연수 프로그램 참여와 지원이 더욱 필요하고 특히 직원들의 복지와 관련해서 특별한 프로그램들이 마련되어 있지 않아서 이를 위한 다양한 방안들이 마련되어야 할 필요가 있다.

이러한 평가 결과에 따라 “직원” 영역은 전체적으로 “미흡”으로 판정된다.

[평가결과]

충족(Pass)		미흡(Weak)		불충족(Fail)	
		○			
평 가 내 용		P		W	F
2.2.1 직원 규모		● ●			
2.2.2 직원 인사제도의 운영				● ●	
2.2.3 직원의 전문성 개발 및 복지					● ●

2.2.1 직원 규모

본교의 행정사무 직원의 수는 일반직, 기술직, 기능직, 그리고 계약직을 포함하여 총 19명이다. 이는 단순직원 수로 비교할 때 평가기준에 크게 못 미치나 본교의 규모 및 학생 수에 비추어 볼 때는 매우 적절한 수준이라 할 수 있다. 이는 직원 1인당 재적 학생 수에 있어서는 26명에 해당되어 평가 기준을 훨씬 초과하고 있다는 점에서도 그러하다. 이렇게 볼 때 본교가 가지고 있는 제반 여건과 환경에 적합한 행정서비스 체제를 갖추고 있으며 학생들에게 최선의 서비스를 제공하고 있다고 판단된다.

평가준거	구분	자료 목록
2.2.1	제출	
	정보공시	· <13-사> 직원 현황

2.2.2 직원 인사제도의 운영

본교 직원인사는 본교 규정집의 “직원인사위원회 규정”에 따라 직원인사위원회가 조직되어 기능과 조직 및 운영에 관해 필요사항을 규정하고 심의한다. 본교규정상 직원의 주요 보직발령 및 전보 등에 대한 기준은 없으나 직원인사위원회가 행정조직의 개편이나 직원의 퇴직 등으로 인한 인사이동의 사유가 발생하였을 시에 직무평가 결과를 바탕으로 인사를 실시한다. 따라서 직원의 인사제도 및 운용에 있어서도 합리적으로 운영되고 있다. 이는 최근 몇 년간의 행정직원 이직율에서 보듯이 퇴직한 사람을 제외한 이직한 사람이 한 명도 없다는 데에서도 직원의 인사제도 및 운용에서의 적절성과 합리성을 엿볼 수 있다.

그러나 직원인사규정에 일반 및 기술직의 승진 소요기간 및 정년이 분명하게 규정되어 있음에도 불구하고 승진이 지체되고 또한 직무체계나 조직변경이 모든 직원들의 의견을

충분히 수렴하지 않은 상태에서 이루어지거나 또는 직원 인사제도에 관한 세부적 내용 및 직무평가 결과가 모든 직원들에게 충분하게 공지되거나 설명되지 않고 이루어진다는 점은 개선의 여지가 있으며 이에 대한 개선책이 필요할 것으로 본다.

평가준거	구분	자료 목록
2.2.2	제출	· 직원채용 관련 자료: 공고문, 관련 결재서류, 회의 자료 등 · 업무 분장 표
	정보공시	

2.2.3 직원의 전문성 개발 및 복지

직원의 전문성 제고를 위한 노력으로는 교내외의 각종 연수 참여, 자체 직원직무교육 및 연수, 그리고 자기노력을 위한 지원 등이 있다. 본교 직원들은 교외에서 실시되는 각종 연수에 참가하고 학교 자체적으로 업무와 관련된 자체연수를 계획하고 실시하며 거의 모든 직원들이 그 연수에 참가한다. 자료에 제시된 것처럼 최근 본교직원들의 각종 연수 참여현황 및 실적과 교내에서 자체적으로 실시한 직원직무교육 및 연수 참가현황을 확인할 수 있다.

그러나 교내외의 각종 연수 참가에도 불구하고 연수 참가당사자들의 입장에서는 대부분의 연수가 단지 일상적 업무수행과 관련한 연수에 불과할 뿐이며 때로는 형식적 연수에 그쳐 실질적인 전문성 제고를 위한 연수가 되지 못한다고 판단하는 경우가 많다. 특히 직원들의 전문성 제고와 복지를 위한 학교지원과 관련해서 좀 더 체계적이고 실질적인 기여가 기대될 수 있으며 보다 구체적인 각종 프로그램의 마련과 지원이 요구되고 있다.

평가준거	구분	자료 목록
2.2.3	제출	· 최근 3년간 직원의 교내외 연수 참여 현황
	정보공시	

본교의 학생선발 및 방법에 있어서는 그 과정이 대체로 합리적이며 공정하다. 학교의 특성에 맞는 다양한 전형기준을 두고 있으며 면접 및 실기전형에 있어서도 최대한 공정하고 객관적인 방법과 과정을 통하여 본교에서는 지금까지 학생선발과 관련한 어떠한 불미스러운 문제가 발생한 적이 없다. 신입생 충원율은 86.4%로 나타나 최소요구수준 이상을 충족하고 있을 뿐만 아니라 재학생 충원율에 있어서도 77.8%를 기록하여 법령이나 정부사업 등의 기준을 초과하고 있다. 그리고 학생들에 대한 상담체제 구축과 운영과 관련해서 학생생활연구소를 중심으로 성격검사와 더불어 다양한 심리상담과 진로상담이 이루어지고 있다.

이러한 평가 결과를 바탕으로 한 “학생” 영역에 관한 전체적인 평가는 “충족”으로 판정된다.

그러나 안정적인 학생수급을 통해 학교교육의 질을 제고하기 위해서는 보다 체계적이고 광범위한 홍보활동을 통해 학생 충원율을 높이고 재학생들에 대한 학교 만족도를 높여 중도 탈락생들을 줄여 재학생 충원율을 높일 필요가 있다. 또한 학생들의 필요와 요구에 따라 언제 어디서든지 각종 상담을 받을 수 있는 상시적 상담체제의 구축과 운용이 필요하다.

[평가결과]

충족(Pass)	미흡(Weak)	불충족(Fail)		
○				
평 가 내 용	P	W	F	
2.3.1 학생 선발 절차 및 방법	●			
2.3.2 정원 내 신입생 충원율(필수평가준거)	●			
2.3.3 정원 내 재학생 충원율(필수평가준거)	●●			
2.3.4 학생상담체제 구축 및 운영		●●		

2.3.1 학생 선발 절차 및 방법

우리 대학은 본교의 교육이념과 교육목적에 부합하는 학생을 선발하기 위하여 입학전형제도의 합리화와 다양화를 위해 나름대로 그 개선책을 마련하고 이를 적극적으로 시행하고 있다.

자료에서 제시되었듯이 본교는 수시와 정시로 나누어 신입생을 선발하며 각각 정원 내

입학과 정원 외 입학은 두고 있다. 정원 내에서는 일반전형은 비롯하여 대학별 독자적 기준으로 독립유공자손자녀 및 국가유공자 자녀, 담임목사 및 교장, 교사 추천 등을, 정원 외에서는 농어촌 학생 및 기회균형선발제를 전형유형으로 두고 있다. 또한 정시에서는 정원 외에 재외국민 및 외국인전형을 두고 있다.

전형 일정은 원서교부와 접수, 그리고 면접 및 실기고사에 이어 합격자를 발표한다. 학교에서는 입시가 끝난 뒤에도 입시공정위원회를 통해 입시전형을 통한 학생선발이 타당하고 공정하게 이루어졌는지 검토하고 그 내용이나 방법상에 수정·보완할 내용이 있으면 다음 연도 입시에 적극 반영하여 한층 더 합리적인 학생선발이 이루어지도록 하고 있다.

따라서 본교의 규모나 내외적 조건에 비추어 볼 때 본교의 학생선발 절차나 그 방법은 매우 적절하다고 평가된다.

평가준거	구분	자료 목록
2.3.1	제출	
	정보공시	· 3-가 대학입학(편입학 포함) 전형 시행 계획 · 3-나 모집 요강(편입학 포함)

2.3.2 정원 내 신입생 충원율(필수평가준거)

본교는 2011년 수시모집과 정시모집 그리고 추가모집을 통하여 최종적으로 86.4%의 정원 내 신입생 충원율을 기록하였다. 이러한 신입생 충원율은 평가의 충족기준인 95.%에는 미치지 못하나 최소 요구수준인 76.0%를 상회한다. 또한 본교의 최근 3년간 신입생 충원율의 추이를 볼 때 2009년 69.7%, 2010년 66.1%, 2011년 86.4%로서 충원율이 유지 또는 증가 추이를 보이고 있다는 점에서 매우 긍정적인 평가를 얻는다.

또한 본교 학생들의 지역별, 출신학교별 분포는 <자료>에서 보듯이 전국적으로 11개 이상의 시·도 지역(외국 1개국), 50개교 이상의 학교에 골고루 분포되어 있어 매우 균형적이라 평가된다.

평가준거	구분	자료 목록
2.3.2	제출	
	정보공시	· 4-가 입학전형 유형별 선발 결과 · 4-다 신입생 충원 현황

2.3.3 정원 내 재학생 충원율(필수평가준거)

본교의 재학생 충원율은 2011년 기준으로 77.8%로서 이는 충족기준인 70.0%를 상회하며 최근 3년간 추이도 2009년 76.1%, 2010년 78.3%로 재학생 충원율이 큰 기복 없이 유지되고 있다.

또한 중도탈락률은 2011년 기준 7.4%로 이는 최근 3년에 걸쳐 지속적으로 줄어들고 있으며(14.3% → 9.4% → 7.4%) 편입학생 수는 2009년 65명, 2010년 78명, 그리고 2011년 63명으로 꾸준히 일정수준을 유지하고 있다

평가준거	구분	자료 목록
2.3.3	제출	
	정보공시	· 4-라-1 재학생 충원율

2.3.4 학생상담체제 구축 및 운영

본교는 종교학교의 특성상 전통적으로 신앙을 비롯한 학업, 진로, 경제, 건강, 여가 등 생활전반의 문제들에 대해 교수와 학생 간의 상담이 격의 없이 이루어져 왔다. 그러나 최근 들어 학생들에 대한 체계적인 상담지도의 필요성이 대두되면서 다양한 양식의 상담지도활동이 이루어지고 있다.

본교의 주요 상담지도는 실천처와 학생처를 중심으로 하여 각 학과의 교수들이 학생들을 전담하여 이루어지고 있으며 특히 학생생활연구소에 상담연구원을 두어 학생상담 프로그램을 계획하고 운영하면서 학생들의 성격검사와 더불어 보다 전문적인 상담을 실시하고 있다.

그러나 학생생활연구소의 경우 상담연구원이 비전임교원으로서 학생들이 필요할 경우 언제든지 즉각적으로 상담이 이루어질 수 있는 체제가 아니라 학생들의 이용에 불편함이 제기되고 있어 학생들이 필요할 때 언제든지 상담과 지도를 받을 수 있는 충분한 인적, 물적 조직을 갖추어 보다 체계적인 상담시스템이 운영될 필요가 있다.

평가준거	구분	자료 목록
2.3.4	제출	· 대학의 학생상담체제 및 실적 · 대학의 학생취업 및 진로지도체제 및 실적
	정보공시	

평가부문	2.4 사회봉사
------	----------

본교는 특성화된 종교대학교이며 교계와 학교 간에 매우 긴밀한 관계가 형성되어 있다. 신학과를 비롯하여 전 학과의 대부분의 학생들이 크리스천으로 각자가 섬기는 교회에서 다양한 봉사활동에 참여하고 있다. 또한 학생들은 각종 봉사 동아리를 형성하고 지역의 각종 시설과 낙도 등을 방문하여 선교활동을 포함한 다양한 봉사활동을 펼치고 있다. 이처럼 봉사활동이 밀접하게 관련되어 있기 때문에 학교에서 별도의 사회봉사정책이나 계획을 수립하거나 운영하지는 않았다. 따라서 “사회봉사” 부문에 대한 평가는 “불충족”으로 판정된다.

대학은 다양한 사회봉사활동에 보다 적극적으로 참여하여 사회에 기여해야 하는 사회적 책임을 가진 상급교육기관이다. 사회봉사활동이 보다 체계적으로 이루어지기 위해서는 학교에서의 행정·재정적 지원이 필요하다. 따라서 학교는 대학의 특성과 지역사회의 요구를 정확하게 파악하고 그에 적절한 봉사활동 프로그램을 계획하고 운영할 필요가 있다.

[평가결과]

충족(Pass)	미흡(Weak)		불충족(Fail)	
			○	
평 가 내 용	P	W	F	
2.4.1 사회봉사 정책			● ●	
2.4.2 사회봉사 활동 지원			●	

2.4.1 사회봉사 정책

본교는 현재 대학의 특성과 지역사회 요구를 반영한 사회봉사정책이 계획되어 있지 않다. 따라서 차후에 보다 체계적인 사회봉사 정책이 수립되고 운영될 필요가 있다.

평가준거	구분	자료 목록
2.4.1	제출	· 국내·외 사회봉사활동 관련 규정 및 추진계획
	정보공시	

2.4.2 사회봉사 활동 지원

본교에는 현재까지 교수 및 학생들의 사회봉사를 위한 구체적인 계획이 수립되어 있지 않다. 현재 교수와 학생 개개인이 자발적으로 사회봉사에 참여하고 있으며 학교차원의 사회봉사활동을 위한 재정확보와 행정·재정적 지원은 없는 실정이다. 차후에 학교차원의 사회봉사계획이 체계적으로 마련되어 다양한 지원이 지속적으론 이루어지도록 할 필요가 있다.

평가준거	구분	자료 목록
2.4.2	제출	· 사회봉사에 대한 행정·재정적 지원 · 구성원의 사회봉사 참여실적: 최근 3년간
	정보공시	

3. 교육

본 평가영역은 본교 교육과정 전반을 진단하는데 목표를 두고 있다. 종교특성화 신학 대학으로써 교육목적의 반영도와 전공배분의 합리성을 위하여 교육과정과 교육목표의 부합성 및 교양과 전공교육과정의 편성운영을 중심으로 진단하였다. 또한 강좌 당 학생수와 성적관리 항목은 DB를 중점으로 진단하였으며 교육 만족도는 14개 항목으로 구성된 설문지를 통해 진단하였다.

평가부문 3.1 교육과정

본교의 교육이념과 교육목표를 실행하기위한 구체적 지향목표는 다음과 같다.

1. 개혁주의 신앙과 신학에 입각한 학문 추구: 성경의 절대 권위를 인정하고 성경이 유일한 기준이 되는 신학적 기초위에 기독교학문을 수립한다.
2. 경건에 충실한 신앙인 양성: 경건생활에 충실하고 창의적인 신앙인을 양성한다.
3. 기독교정신을 실현하는 봉사자 양성: 그리스도의 사랑과 공의를 실천하는 봉사자를 양성한다.

[평가결과]

충족(Pass)	미흡(Weak)		불충족(Fail)	
○				
평 가 내 용	P	W	F	
3.1.1 교육과정과 교육목표	●			
3.1.2 교양교육과정의 편성·운영	●			
3.1.3 전공교육과정의 편성·운영	●			
3.1.4 실험·실습·실기교육	●			
3.1.5 산업체 요구에 기반한 교육과정 제공		●		
3.1.6 국내·외 대학과의 학점 교류		●		
3.1.7 교육과정 위원회의 조직 및 운영	●			

3.1.1 교육과정과 교육목표

교육과정 관련정책과 편성내용은 본 대학의 기독교정신 교육목표에 의거하여 수립되어 시행되고 있다. 이러한 근거는 교육과정 현황 및 시간표를 통해 확인된다. 따라서 교육과정과 교육목표에 대해 ‘충족’으로 평가된다.

평가준거	구분	자료 목록
3.1.1	제출	· 대학요람 등 교양, 전공의 교육과정 현황 자료 · 수강신청 안내 책자 · 1, 2학기 시간표
	정보공시	· 2-가. 교육과정 편성 및 평가기준

3.1.2 교양교육과정의 편성·운영

본교 교양교육과정은 본 대학의 특성인 기독교정신의 반영과 사회적 요구를 고려하여 운영되고 있다. 그러므로 본교가 학생수 천명 이하 대학임에도 불구하고 교양교육과정이 다양하게 편성되어 학생들의 선택권을 충분히 보장하고 있으므로 본 영역은 ‘충족’으로 평가된다.

평가준거	구분	자료 목록
3.1.2	제출	· 대학요람 등 교양, 전공의 교육과정 현황 자료 · 수강신청 안내 책자 · 1, 2학기 시간표
	정보공시	· 2-가. 교육과정 편성 및 평가기준

3.1.3 전공교육과정의 편성·운영

각 학과별 전공교육과정은 현재 학문적, 사회적 요구에 부합하도록 교육과정이 편성되어 있으며 학생들의 선택권을 충분히 보장하고 있으므로 ‘충족’으로 평가된다.

평가준거	구분	자료 목록
3.1.3	제출	· 대학요람 등 교양, 전공의 교육과정 현황 자료 · 수강신청 안내 책자 · 1, 2학기 시간표
	정보공시	· 2-가. 교육과정 편성 및 평가기준

3.1.4 실험·실습·실기교육

본 대학의 실험·실습·실기교육영역의 평가를 위해 대표 2개 학과(유아교육과, 음악학부)를 표본으로 선출하여 진단하였다. 본래 10개 학과를 표본으로 선출하도록 규정되어 있지만 본 대학은 학생수 천명 미만의 특수성으로 10개 학과의 표본추출의 불가능하므로 5개 학과 중 대표 2개 학과(유아교육과, 음악학부)를 표본선출하여 진단하였다. 그 결과 교육과정 편성에서 현장 적응성을 높이기 위한 실험, 실습, 실기교육이 충실히 이루어지고 있으므로 ‘충족’으로 평가된다.

평가준거	구분	자료 목록
3.1.4	제출	· 대학요람 등 교양, 전공의 교육과정 현황 자료 · 수강신청 안내 책자 · 1, 2학기 시간표
	정보공시	· 2-가. 교육과정 편성 및 평가기준

3.1.5 산업체 요구에 기반한 교육과정 제공

본 대학은 종교계열의 특수 신학대학으로써 산업체와의 연계가 적합하지 않으므로 DB상 산업체 요구에 기반한 교육과정은 없다. 그러나 본 대학의 특성상 교회현장이 요구하는 교육과정을 충분히 기반하고 있으므로 판단된다. 이러한 상황을 종합적으로 감안하여 본 영역은 ‘미흡’으로 평가된다.

평가준거	구분	자료 목록
3.1.5	제출	
	정보공시	· 11-마. 산업체 연계 교육과정 개설 현황

3.1.6 국내·외 대학과의 학점 교류

본 항목의 4가지 점검사항 중에서 본 대학은 재학생수 494명에 외국인 학생수가 9명으로 나타났으며 전체 재학생 중 외국인 학생수가 1.82%를 차지하고 있다. 이러한 수치는 학생수 5천 미만대학의 평균에는 미치지 못하지만 중위수는 넘는다. 이러한 상황을 고려하여 본 영역은 ‘미흡’으로 평가된다.

평가준거	구분	자료 목록
3.1.6	제출	
	정보공시	· 4-바. 외국인 학생 현황

3.1.7 교육과정 위원회의 조직 및 운영

본교는 교육과정 편성 및 운영을 위한 전문조직으로 교과과정위원회가 상시적으로 운영되고 있다. 본 교과과정위원회는 건의사항들을 수집, 고려하여 실질적인 개선이 이루어지도록 하고 있으므로 본 영역은 ‘충족’ 으로 평가된다.

평가준거	구분	자료 목록
3.1.7	제출	· 교과과정위원회 규정 · 교과과정위원회 회의록 · 1, 2학기 시간표
	정보공시	· 2-가. 교육과정 편성 및 평가기준

평가부문 3.2 교수·학습

본교는 대한민국의 교육이념과 성경적 세계관에 입각하여 국가사회와 인류발전에 필요한 신학이론과 다양한 응용방법을 교수·연구하여 이시대의 영적·정신적 지도를 선도해 나갈 목회자와 지도자를 양성하여 국내외 기독교 복음선교에 이바지함으로써 국가발전에 공헌하는 것을 목적으로 한다.

[평가결과]

충족(Pass)	미흡(Weak)	불충족(Fail)	
	○		
평 가 내 용	P	W	F
3.2.1 강좌 당 학생수	●		
3.2.2 교수학습 개선을 위한 조직 및 예산			●
3.2.3 교수학습 개선 노력		●	

3.2.1 강좌 당 학생 수

본교의 개설강좌 중 수강생 20명 미만의 개설강좌 비율은 전체 강좌 수에서 65.52%를 차지하고 있어 본 수치는 평균이상으로 충족된다. 그러나 수강생 100명 이상 개설강좌 비율은 전체 강좌 수에서 99.52%로 나타나 본 수치는 평균 미만으로 충족된다. 본 영역5에서 2가지 점검사항을 모두 충족하므로 본 영역은 ‘충족’으로 평가된다.

평가준거	구분	자료 목록
3.2.1	제출	
	정보공시	· 11-나-1. 강좌 당 학생 수

3.2.2 교수학습 개선을 위한 조직 및 예산

본 대학은 재학생 천명 미만의 종교계열 신학대학의 특성상 일반대학과 동일한 CTL을 위한 조직과 예산이 전무하다. 그러므로 본 영역은 ‘불충족’으로 평가된다.

3.2.3 교수학습 개선 노력

본 대학은 재학생 천명 미만의 종교계열 신학대학의 특성상 일반대학과 동일한 CTL은 없지만 교수학습 개선을 위한 다양한 활동을 위하여 교원양성위원회를 설치하고 매 학기마다 교수세미나를 개최하는 등 노력이 있다. 본 영역은 ‘미흡’으로 평가된다.

평가준거	구분	자료 목록
3.2.3	제출	· 교원양성위원회 규정 · 교수세미나 자료
	정보공시	

평가부문 3.3 학사관리

본 대학의 학칙시행내규 제35조에 졸업은 4년(8학기)이상의 등록을 필하고 소정의 전 과정을 이수한 자로서 전 학년 평점평균이 2.0이상이어야 하며 졸업논문(실기발표, 졸업시험 등)의 심사에 통과한 자로 규정하고 있다.

[평가결과]

충족(Pass)	미흡(Weak)	불충족(Fail)	
	○		
평 가 내 용	P	W	F
3.3.1 학사 관리 규정	●		
3.3.2 성적관리		●	
3.3.3 강의평가		●	
3.3.4 성적 우수자 및 학사경고자	●		

3.3.1 학사 관리 규정

본교의 학사관리에 대한 제반 규정은 잘 정비되어 있으며 그 내용이 합리적으로 구성되어 있으므로 본 영역은 ‘충족’ 으로 평가된다.

평가준거	구분	자료 목록
3.3.1	제출	· 대학요람
	정보공시	· 1-나. 학칙 외 학사 운영에 관한 제 규정 · 2-가. 교육과정 편성 및 평가기준

3.3.2 성적관리

본교 성적관리규정이 마련되어 있으며 교양, 교직, 5개 학과 전공과목의 성적평가 결과 A학점 취득자가 40%를 상회하고 있다. 이것은 성적분포비율에 대한 엄격한 적용이 이루어지지 않았다는 판단아래 본 영역은 ‘미흡’ 으로 평가된다.

평가준거	구분	자료 목록
3.3.2	제출	
	정보공시	· 2-나. 성적평가 결과

3.3.3 강의평가

현재 본교의 모든 개설강좌에서 강의평가를 실시하고 있으며 학생들의 참여율은 80% 이상으로 평가내용 구성면에서는 타당하다. 그러나 현재 강의평가 관련규정이 부재하며 그 결과를 대학운영에 적극적으로 반영한다고 보기 어려우므로 본 영역은 ‘미흡’으로 평가된다.

평가준거	구분	자료 목록
3.3.3	제출	· 학과별 강의평가 분석 · 교수별 강의평가 분석
	정보공시	

3.3.4 성적 우수자 및 학사경고자

본교는 학사관련 상벌규정을 체계적으로 마련하고 있으며 동기유발책 및 보상, 사후 관리방안이 적절하게 구성되어 있으므로 본 영역은 ‘충족’으로 평가된다.

평가준거	구분	자료 목록
3.3.4	제출	· 대학요람
	정보공시	

평가부문 3.4 교육성과

본교는 교회와 국가, 인류사회의 발전에 기여할 전문지식과 실용적 능력을 갖춘 인재를 양성하여 세계 속의 시민을 배출하도록 최선을 다하고 있다. 본교의 교육이념, 교육목적, 교육목표는 유기적으로 서로 연계되어 있으며 각 학과의 교육목표와 본교의 교육목표 역시 상호간에 유기적인 관계를 형성하고 있다.

[평가결과]

충족(Pass)	미흡(Weak)	불충족(Fail)	
	○		
평 가 내 용	P	W	F
3.4.1 졸업생의 취업률		●	
3.4.2 교육 만족도		●	

3.4.1 졸업생의 취업률

건강보험 DB상 연계된 본 대학의 졸업생 취업률은 2009년 25.3%이었으며 2010년에는 29.2%로 전년도 대비 상향되었다. 이러한 수치는 전체 대학 평균인 48.98%, 사립대학 평균 48.13%, 학생수 5천미만 대학평균 42.98%, 그리고 종교특성 대학평균 30.21%와 비교할 때 충족되지 않으므로 본 영역은 ‘미흡’ 으로 평가된다.

평가준거	구분	자료 목록
3.4.1	제출	
	정보공시	· 5-다. 졸업생의 취업 현황

3.4.2 교육 만족도

본 영역을 위해 14개 항목으로 구성된 설문조사의 결과 각 학과별로 교육만족도는 높으나 그 결과활용이 제한된 범위 내에서 이루어지고 있다고 판단되므로 본영역은 ‘미흡’ 으로 평가된다.

평가준거	구분	자료 목록
3.4.2	제출	· 교육만족도 조사 결과
	정보공시	

4. 교육시설

교육의 수요자인 학생과 교수의 연구를 지원하기 위한 교사(校舍), 강의실, 실험실습실, 실험실습 기자재 등의 교육기본시설과 기숙사, 학생복지시설, 장애학생지원 시설 등 교육지원시설, 그리고 도서관의 장서 등 전체 교육시설이 적정하게 확보되어 있고 이들이 효율적으로 관리·운용 되어야 한다.

평가부문	4.1 교육기본시설
-------------	-------------------

우리 대학은 설립목적에 따른 교육목표를 성취하기 위하여 요구되는 적정수준 이상의 교지(校地)와 교사(校舍)를 확보하고 있으며 학생 수에 대한 강의실과 실험실습실 등의 교육기본시설을 충분히 확보하고 있다. 따라서 교육기본시설의 확보 정도는 ‘충족’으로 평가된다.

[평가결과]

충족(Pass)	미흡(Weak)			불충족(Fail)
○				
평 가 내 용	P	W	F	
4.1.1 교사 확보율(필수평가준거)	●			
4.1.2 강의실 확보율	●			
4.1.3 실험 실습실 확보율	●			
4.1.4 실험실습 기자재 구비 정도		●		

4.1.1 교사 확보율(필수평가준거)

본교의 교사확보율은 <표 4.4.1>에 제시된 바와 같이 기본시설 9,356㎡, 지원시설 2,745㎡ 를 합한 합계 12,101㎡ 이다. 이러한 수치는 기준 면적대비 139.6%로서 전체대학 평균 130.05%와 사립대학 평균 128.24보다 상회하는 수준으로서 필수평가준거의 최소 요구수준을 ‘충족’ 하는 것으로 평가된다.

<참고 표 4-1-1> 교사시설확보현황 (단위 : m²)

기준 년도	학교	기준면 적(A)	보유면적					교사 확보율(%) (B+C+D)/A X100
			기본시 설(B)	지원시 설(C)	연구시 설(D)	부속 시설	기타 시설	
2011	대신대학 교 (본교)	8,670	9,356	2,745	0	0	0	139.6

평가준거	구분	자료 목록
4.1.1	제출	
	정보공시	· 13-라. 교사시설 확보 현황[4.1-1]

4.1.2 강의실 확보율

본교는 재학생 1인당 적정 강의실면적을 확보하고 환경을 쾌적하게 유지하고 있어 강의실 확보율은 ‘충족’ 으로 평가된다. 그러나 현재 대학강의실이 첨단강의실 중심으로 변화되고 있어 본교 또한 강의실환경을 첨단강의실로 개선할 필요가 있다고 판단된다.

<참고 표 4-1-2> 강의실 및 멀티미디어 확보율

구분	강의실		
	일반	멀티미디어	소계
면적(m ²)	3,778	222	4,000
실수	19	3	22

평가준거	구분	자료 목록
4.1.2	제출	
	정보공시	· 13-라. 강의실 확보율 현황[4.1-2]

4.1.3 실험 실습실 확보율

본교 실험실습실과 재학생 1인당 실험실습실 면적은 적정하게 확보되어 있으며 쾌적

성을 유지 및 적절한 관리가 되고 있어 ‘충족’ 으로 평가된다.

<참고 표 4-1-3> 실험 실습실 현황

구분	실험 실습실	재학생 1인당 평균면적
면적(m ²)	782	1.51
실 수	7	-

4.1.4. 실험실습 기자재 구비 정도

최근 3년간 실험실습 관련학과의 재학생 1인당 기자재 구입비를 적절히 지출하고 있으며 적정 기자재를 구비하고 있다. 그러나 실험실습실 안전조치 관련 규정 및 내규가 마련되어 있지 않아 이에 대한 대비책이 필요하며, 음악학부의 경우 노후된 악기교체와 관리 및 환경개선이 필요하다고 판단되어 본 영역은 ‘미흡’ 으로 평가된다.

<참고 표 4-1-4> 실험실습 기자재 구비정도

계열	기자재확보현황(10.3-11.2)			누적기자재 확보현황		
공통	종수	점수	금액(천원)	종수	점수	금액(천원)
합계	6	52	18,765	22	121	66,471

*실험실습기자재 구입비는 계열별로 구분되어 있지 않아 계열별 구입비를 산출하는데 어려움이 있음.

평가부문 4.2 교육지원시설

학생의 교육과 교내 생활을 지원하기위한 지원시설로 기숙사, 학생복지시설 및 장애 학생지원에 관한 각종 시설과 설비를 충분히 확보하고 있는지 여부와 시설들을 사용함에 있어 불편함이 없도록 효율적으로 관리·운용되는가를 점검 및 분석한 결과 “미흡”으로 평가된다.

[평가결과]

충족(Pass)	미흡(Weak)		불충족(Fail)
	○		
평 가 내 용	P	W	F
4.2.1 기숙사확보현황	●		
4.2.2 학생복지시설		●	
4.2.3 장애학생지원			●

4.2.1 기숙사 확보현황

본교의 기숙사 수용률은 31.3% 수준이다. 이러한 수치는 한국의 전체대학 평균인 29.96%, 사립대학 평균 31.00%를 상회하는 수준으로서 기숙사 확보정도는 적절한 것으로 확인되어 ‘충족’으로 평가된다. 다만 학생들의 복지를 위해 2인실, 혹은 3인실 기숙사가 필요하다고 판단되며 기숙사 부대시설을 포함한 환경개선이 필요하다고 판단된다.

<참고 표 4-2-1> 기숙사 현황

연도	실수	수용인원(명)	재학생	기숙사 수용률	1인실 기숙사비	2인실 기숙사비	3인실 기숙사비	4인실이상 (기숙사비, 천원)
2011	40	160	511	31.3	0	0	0	64

4.2.2 학생 복지시설

현재 본교는 기본적인 학생복지시설은 확보하고 있으나 각종 편의시설 및 휴게공간은 ‘미흡’한 것으로 판단되며 환경 또한 개선이 필요하다고 판단된다.

<표 4.2-2> 학생 복지시설 현황

구분	식당	휴게실	서점	복사실	체력단련실
면적(m ²)	377	104	68	13	284
실수	1	2	1	1	1

4.2.3 장애학생 지원

장애학생을 위한 관련 지원센터는 운영하고 있으나 전체적으로 장애학생들의 교육 및 편의시설이 매우 부족한 상태에 있다고 판단된다. 또한 장애학생들을 위한 교육 및 편의시설이 부족한 관계로 장애인특별전형입학자가 없다고 판단된다. 그러므로 향후 장애학생들을 위한 시설개선이 필요하다고 판단되어 본 영역은 ‘불충분’으로 평가된다.

<참고 표 4-2-3> 장애학생 지원체제 및 구축 및 운영현황

연도	구분	전체 재학 생수	장애 재학생수			장애인 특별전 형입학 자수 (명)	특별 지원 위원 회유 무	장애 학생 지원 센터 유무	학칙규정 (조항기 재)	장애 이해 프로 그램 운영 시간	장애보조 인력지원 (명)		
			남	여	계						일 반 도 우 미	전 문 도 우 미	기 타
2011	대학	494	8	3	11	0	0	0	제61조 (장애학 생)	2	2	0	0
2011	대학 원	178	4	0	4	해당 없음	X	X	제50조 (준용사 항)	2	0	0	0

도서관은 교육과 연구의 중심이다. 따라서 교육과 연구에 요구되는 도서의 확보는 물론이고 비도서와 열람공간이 적절하게 확보되어야 하며 이를 위해 대학 당국의 재정 지원이 보다 적극적으로 이루어져야 함을 감안할 때 우리대학의 경우 대학규모 대비 장서수와 보유하고 있는 장서의 국내외 서적분포와 on-line service system은 적절하게 이루어지고 있으나 재정지원이 불충분하여 “미흡”으로 평가된다.

[평가결과]

충족(Pass)	미흡(Weak)		불충족(Fail)
	○		
평 가 내 용	P	W	F
4.3.1 도서관		●	

4.3.1 도서관

통상적으로 대학총예산 대비 도서관 예산이 5% 이상일 때 매우 적절하고 3%~4% 일 때 보통, 1% 미만일 경우 매우 부적절하다고 볼 수 있다. 본교 도서관의 대학총예산 대비 예산은 1% 미만이어서 매우 불충분하다고 판단되어 ‘미흡’으로 평가된다. 또한 2009년 이후 예산은 소폭 증가하고 있으나 대학총예산 대비 도서관구입비가 1%를 상회할 수 있도록 노력할 필요가 있다.

<표 4-3-1> 도서관 예산 현황(단위: 천원)

년도	도서관구입비				
	대학총예산	도서관구입비	대학총예산대비 도서관구입비(%)	재학생 수	학생1인당도서 구입비
2009	4,750,000	38,000	0.8	671	56.6
2010	5,070,000	39,900	0.8	689	57.9
2011	5,169,000	46,800	0.9	672	69.6

도서관 장서현황은 매년 장서가 증가하고 있어 양호한 편으로 판단된다.

<참고 표 4-3-2> 도서관 장서 현황

년도	재학생수	도서자료			연간장서증가책수(책)	비도서자료(책)	전자자료		인쇄형연속간행물	
		국내서(책)	국외서(책)	학생1인당 장서수			국내(패키지)	국외(패키지)	국내(종)	국외(종)
2009	671	73,339	4,723	116.3	4,410	2,653	4	0	169	34
2010	689	79,830	5,161	123.4	6,929	2,702	3	0	161	34
2011	672	87,143	5,867	138.4	8,019	2,732	3	1	171	29

<참고 표 4-3-3> 도서관 현황

구 분	2009	2010	2011	배점기준
도서관자료구입비/대학총예산	0.8	0.8	0.9	30
재학생 1인당 연간자료구입비(천원)	56.6	57.9	69.6	20
최근 3년간 자료구입비 증가율	-0.02	11	18.6	20
재학생 1,000명 당 도서관 직원 수(명)	2	2	2	30

5. 대학 재정 및 경영

본교는 교육재정 확보가 대학교육의 경쟁력 향상에 있어 무엇보다 중요한 요소라고 생각하여 장·단기 계획을 수립하여 교육과 연구활동에 필요한 재원확보에 총력을 기울이고 있다. 현재 본교는 일반적으로 등록금을 제외한 대학의 주요 재정수입원은 법인전입금, 기부금, 국고보조금, 자체수익금으로 단계적으로 증가하나 상대적으로 차지하는 비중이 약한 실정이다. 또한 대학의 장·단기적 발전을 위한 교육연구 환경개선 및 시설확충을 위한 투자계획에 소요될 예산은 등록금을 비롯한 법인전입금, 기부금, 국고보조금, 자체수익금에 의하여 충당되어야 하는데 등록금수입 의존도는 학생수의 감소에 따라 기대하기가 어려운 형편이다. 이러한 상황에서 본교가 규모는 작지만 내실 있고 비전 있는 대학으로 자리 잡기 위해서는 등록금 의존율을 좀 더 줄이고 법인전입금이나 대학발전기금 등 다른 재원개발에 힘을 기울여야 한다고 판단된다.

평가부문 5.1 재정확보

재정확보 영역에서는 학교전체 세입대비 학생등록금 비중이나 법인전입금 비중이 취약한 실정이다. 세입대비 기부금비율은 최근 꾸준히 향상되고 있지만 장기적으로 볼 때 감사결과를 활용하여 재정확보의 효율성을 향상시킬 수 있는 방안모색이 필요하다고 판단된다. 따라서 재정확보 부문은 “미흡”으로 평가된다.

[평가결과]

충족(Pass)	미흡(Weak)		불충족(Fail)	
	○			
평 가 내 용	P	W	F	
5.1.1 재정 운영 계획 수립	●			
5.1.2 세입 중 등록금 비율		●		
5.1.3 수익용 기본 재산 확보 및 수익율		●		
5.1.4 세입 중 법인 전입금 비율			●	

5.1.1 재정 운영 계획 수립

본교 재정운영계획 보고서를 분석검토 한 결과, 본교 재정현황과 세입, 세출 등 부문별 발전방향과 목표를 세워 추진해나가고 있음을 알 수 있다. 그러나 등록금을 제외한 대학의 주요 재정수입원은 법인전입금, 기부금, 국고보조금, 자체수익금으로 단계적으로 증가하나 상대적으로 차지하는 비중이 약하므로 외부자금 도입과 효율적인 기금운용을 통해 장·단기 발전계획에 따른 교육여건 개선을 위한 시설 및 연구에 효율적이고 적극적인 투자가 이루어지도록 노력해야 한다고 판단된다.

다음은 본교의 재정운영 계획 보고서를 요약하였다.

(1) 본교의 재정현황

현재 본교는 점차적으로 등록금의존율이 낮아지고 있으나 아직까지는 재정수입의 많은 부분을 등록금에 의존하는 실정이다. 일반적으로 등록금을 제외한 대학의 주요재정수입원은 법인전입금, 기부금, 국고보조금, 자체수익금으로 단계적으로 증가하나 상대적으로 차지하는 비중이 약하다.

대학의 장·단기적 발전을 위한 교육연구 환경개선 및 시설확충을 위한 투자계획에 소요될 예산은 등록금수입을 기초로 하여 법인전입금, 기부금, 국고보조금, 자체수익금에 의하여 충당되어야 하는데 등록금수입의 확대는 학생수의 감소에 따라 기대하기가 어려운 형편이다. 이러한 상황에서 본교가 비록 규모는 작지만 내실있고 비전있는 대학으로 자리잡기 위해서는 등록금의존율을 좀 더 줄이고 다른 재원개발에 힘을 쏟는 방안을 마련해야 한다.

(2) 부문별 발전방향

가. 세입부문

무한경쟁사회의 급속한 변화와 대학생존 문제가 심각한 현실에서 양질의 교육목표를 추구하고 교육재정을 안정적으로 수급·배분하기 위해서는 재정확보 대책을 마련해야 하며 장·단기적 계획수립과 균형적이고 적절한 예산편성에 따른 세입확보가 필요하다. 즉 다양한 재원확보와 고수익 추구의 자금운용을 통해 등록금의존율을 최대한 낮추어 우선적으로 등록금의존율을 현재의 81%에서 75% 이하로 낮추는 것이 시급하며 각종 기금을 적립하여 학교발전에 필요한 재원으로 잘 운용하는 것 또한 중요정책의 과제이다.

나. 세출부문

학교운영비의 지출예산 배분은 발전지표에 따라 편성되어야 하며 일정한 기준모형에 따라 배분되어야 한다. 본교는 대학교육협의회의 추천지표와 전국대학의 평균치를 기준

치로 하여 인건비 42%, 관리비 18%, 연구학생경비 25%, 고정자산 지출 10%, 기타 5% 구성비를 기준으로 하여 세출예산을 편성하는 것이 바람직하며 필요불가피한 지출을 제외한 지출의 속도를 늦추며 합리적 지출통제시스템 구축이 필요하다.

다. 재정운용 목표

본교는 부채비율이 없는 건실한 재무구조를 가지고 있다. 그러나 부채비율이 없다고 해서 세입재원에만 의존해서 운영하는 것은 바람직하지 않다. 외부자금 도입과 효율적인 기금운용을 통해 장·단기 발전계획에 따른 교육여건 개선을 위한 시설 및 연구에 효율적인 투자를 해야 한다.

(3) 목표 및 추진 계획

1) 재정운영의 효율화

본교는 “기독교학문과 문화를 이끌어가는 인재양성”을 교육목적으로 개혁신학 확립과 경건훈련을 통하여 지도자를 양성하고 교회와 인류사회에 기여할 봉사자 양성이라는 교육목표를 실현하기 위하여 재정확보와 동시에 교육목적에 부합되는 본교 발전계획을 수립하였다.

현재 재정자립 기반이 취약하고 등록금의존율이 높은 본교가 건전하게 운영되고 시대적 사명을 다하기 위해서는 충분한 기금확보와 확보된 기금의 운용, 적정예산의 합리적 배분, 재원의 효율적 관리를 기본 방침으로 삼고 이를 구체적으로 시행해야 할 것이다.

가. 재정확보

21세 정보화사회는 열린교육을 지향하는 교육소비자 시대이며 시장경제논리가 지배하는 국가경쟁 시대로 변화해 가므로 재정확보 노력과 마련된 기금을 효율적 운용하는 문제는 중요한 과제이며 선도경영의 기초를 마련해 주는 확실한 기반이다.

나. 적정 예산의 편성 및 합리적 배분

확보된 예산을 적절하게 배분하고 본교의 장기발전계획에 맞추어 합리적 운용하여야 하며 효율적인 예산집행이 필수적으로 고려되어야 할 것이다. 이 때 예산편성과 집행에 차질이 없어야 할 것이다.

다. 재원의 효율적 관리

대학교유의 기능인 교육연구 활동을 수행하고 본교의 교육목표를 달성하기 위해서는 균형있는 예산배분과 관리가 철저하게 이루어지며 소비성 지출 또한 최대한 억제하여 한다.

2) 발전기금 모금 활동화

가. 기본방안

- ㉠ 영남지역 17개노회(교회연합기관)의 장점을 최대한 활용하여 교회와 유대를 강화하며 각 노회, 교회, 교계 유지 및 성도들의 협조를 유도한다.
- ㉡ 동문들에게 애교심을 고취시키고 총동창회를 중심으로 동문회를 최대한 활용한다.
- ㉢ 후원회 구성을 위한 다각적인 행사를 통하여 모금을 활성화한다.

나. 발전기금 확보와 관리에 대한 구체적인 방안

- ㉣ 효과적인 발전기금 모금을 위한 전략적 접근
 - ① 포괄적인 모금방법에서 교회별 모금방법으로 전환
 - ② 본교와 교회·노회·총회와 협력관계 강화
 - ③ 동문에게 동기를 부여하고 모교에 대한 관심을 고취
 - ④ 교회 및 유관단체에 정보 및 서비스 제공으로 관심유도
 - ⑤ 모금에 대한 전술적 세부 계획 수립
- ㉤ 체계적인 발전기금 모금운동 전개
 - ① 발전기금모금 전담팀(T.F.T) 설치
 - ② 이사, 교수, 직원, 동문, 교회, 노회, 총회 등 모든 기관을 망라한 발전기금위원회를 발족
 - ③ 모금 목표액 설정 및 동기부여 유발 및 인센티브
- ㉥ 출연자 및 기부자에 대한 관리
 - ① 출연자 및 기부자에 대한 관리 철저
 - ② 출연금 기부금에 대한 사용용도의 투명
 - ③ 출연자에 대한 모금 활동 참여 유도

<참고 표 5-1-1> 연도별 발전기금 확보계획(단위: 천원)

학년도	모금 목표액	목표 누적액
2011	300,000	300,000
2012	300,000	600,000
2013	300,000	900,000
2014	400,000	1,300,000
2015	400,000	1,700,000
2016	400,000	2,100,000
2017	450,000	2,550,000
2018	450,000	3,000,000
2019	500,000	3,500,000
2020	500,000	4,000,000

다. 법인전입금과 기부금 확대

㉠ 기본방안

법인의 학교운영비 전입금 확대가 요구되고 안정적 재정확보를 위한 연도별 계획을 장·단기 재정확보 계획에 반영하도록 한다.

<참고 표 5-1-2> 연도별 법인전입금 및 기부금 현황 및 확보계획(단위: 천원)

학년도	법인 전입금 내역		기부금	계
	학교운영비	법정부담금		
2011	20,000	30,000	72,000	122,000
2012	90,000	90,000	100,000	280,000
2013	100,000	100,000	100,000	300,000
2014	120,000	120,000	120,000	360,000
2015	120,000	120,000	120,000	360,000
2016	150,000	150,000	150,000	450,000
2017	150,000	150,000	150,000	450,000
2018	170,000	170,000	170,000	510,000
2019	200,000	200,000	200,000	600,000
2020	200,000	200,000	200,000	600,000

라. 등록금의 효율적 운용에 따른 장학금 지급을 확대

학생수와 등록금 책정은 등록금 수입을 결정하는 주요인이지만 입학예정 학생수의 감소와 대학 생존환경은 점차 치열해지는 실정이다. 그럼에도 불구하고 현재의 교육환경을 유지하면서 시설에 적정한 학생수를 운용함은 물론 장학금 지급율의 확대는 학교발전의 큰 과제이다. 학교운용은 각 과정별로 연차적으로 학생충원과 시설확충으로 10개년 계획을 세우고 학생수 확보에 힘써야 할 것이다.

마. 교육외적 수입재원의 개발

증명료, 대여사용료, 기타교육부대, 교육 외 수입 등의 수입재원확보를 위해 노력한다. 또한 본교는 부채가 없는 장점을 최대한 활용하여 유동율을 높이고 이자수익이 많은 투신사 등의 효율적인 자금운용으로 이자수익을 증가한다. 또한 자금운용의 극대화를 위해서 책임만 있고 인센티브가 없는 단점 때문에 공격적이고 적극적인 자금운용을 하기 힘든 환경을 개선해야 할 것이고 자금운용에 대한 자율권과 적절한 인센티브도 도입도 필요하다고 판단된다. 또한 결정된 예산을 매년 반복하여 일정한 비례로 늘려나갈 것이 아니라 매년 수입재원의 우선수위를 파악하여 예산편성의 효율성을 기해야 한다.

바. 신경영 기법의 도입

대학이 보유하고 있는 제한적인 자원의 효율적 활용을 위하여 내부적인 경영마인드가 확산되어야 한다. 학교경영이 갈수록 어려워지고 학생수는 격감함에 따라 생존경쟁이 치열해지고 있는 만큼 효율적인 인력운영과 비용절감을 위해 정보기술을 도입한 업무전산화로 업무량 감소 및 업무의 신속화를 도모해야 할 것이다. 또한 조직전체를 컨설팅하여

업무의 효율적인 배분과 비효율적인 인력배치에 대한 낭비를 최대한 줄여나가야 할 것이다.

평가준거	구분	자료 목록
5.1.1	제출	· <참고 표5-1> 본교 재정운영 계획 보고서
	정보공시	

5.1.2 세입 중 등록금 비율 : 등록금 의존율

최근 2년간(2009~2010) 본교의 세입대비 학생등록금 비율은 81.4%이다. 이러한 수치는 평가기준에 따라 평균이상을 넘으므로 평가결과는 ‘미흡’으로 평가된다.

평가준거	구분	자료 목록
5.1.2	제출	
	정보공시	· 8. 예·결산 내역 등 학교 및 법인의 회계에 관한 사항

5.1.3 수익용 기본 재산 확보 및 수익률

최근 2년간(2009~2010) 본교의 수익용 기본재산 확보율은 109.76%, 수익률은 0.6%로 나타나 평가기준에 따라 확보율은 평균이상을 넘어 평가결과는 충족되지만 반면 수익률은 평균 이하이므로 본 영역은 ‘미흡’으로 평가된다.

평가준거	구분	자료 목록
5.1.3	제출	
	정보공시	· 13-바 수익용 기본 재산 확보 현황

5.1.4 세입 중 법인 전입금 비율

최근 2년간(2009~2010) 본교의 세입 중 기부금비율은 1.0%로 나타나며 이 수치는 평가기준에 따라 평균 이하이므로 평가결과는 ‘불충족’으로 평가된다.

평가준거	구분	자료 목록
5.1.4	제출	
	정보공시	· 8. 예·결산 내역 등 학교 및 법인의 회계에 관한 사항

평가부문 5.2 재정편성 및 집행

예산편성은 기본운영계획과 실무부서의 요구를 반영하여 합리적으로 편성되고 예산 확보 및 집행에 대한 연관성이 높아야 한다. 확보된 예산은 적절하게 배분함은 물론 본교의 장기발전계획에 맞추어 재정편성 및 예산집행이 합리적으로 운용하고 있다고 판단되어 ‘충족’ 으로 평가된다.

[평가결과]

충족(Pass)	미흡(Weak)		불충족(Fail)
○			
평 가 내 용	P	W	F
5.2.1 예산편성절차	●		
5.2.2 교육비환원을		●	
5.2.3 장학금비율	●		

5.2.1 예산편성절차

본교의 「예산편성 지침서(2011학년도)」에 의거하여 분석·검토한 결과, 본교 예산편성 절차에 예산편성의 일정과 해당부서의 업무가 명시되어 있고 사업계획과 예산편성의 연계성도 적절하여 예산편성의 적절성은 확보되었다고 판단되므로 ‘충족’ 으로 평가된다.

<참고 표5-2-1>예산편성 일정표

번호	해당부서	내 용	일 정	비 고
1	기획팀	신입생 등록금 책정	2010.12.2	
2	기획팀	예산계획서 제출	2010.12.10	
3	전 부서	예산편성 관련 팀장회의	2010.12.13	
4	전 부서	각 부서 예산요구서 접수	2010.12.13~27	
5	기획팀&위원	등록금 심의위원회(2011 등록금책정)	2010.12.21	
6	기획팀	예산안 편성	2010.12.28.~2011.1.7	
7	전 부서	예산(안)편성 확인작업	2011.1.11~14	
8	기획팀&위원	교무위원회 경유작업	2011.1.17	
9	기획팀	예산책정안 내부결재	2011.1.20	
10	기획팀&위원	대학평의원회 자문	2011.1.25	
11	기획팀&법인	이사회 제출일	2011.1.27	2011.1.10
12	기획팀&법인	법인이사회 심의확정	2011.2.11	2011.1.20
13	법인	학교장 통지	2011.2.11	2011.1.25
14	기획팀	관련 부서 예산배정	2011.2.14	
15	기획팀&법인	예산안공고 및 관할청보고	2011.2.22	2011.2.23

<작성요령>

- 1) 2011학년도 예산편성 일정표는 본교 「예산편성 지침서(2011학년도)」를 근거로 작성함.
- 2) ‘비고’란의 일정은 「사학기관 재무·회계규칙에 대한 특례규칙」에 의하여 규칙상의 일정을 작성함.

평가준거	구분	자료 목록
5.2.1	제출	· <참고 표5-2>예산편성 일정표
	정보공시	

5.2.2 교육비 환원율

최근 2년간(2009~2010) 본교의 교육비 환원율은 98%로 나타났다. 이 수치는 100% 이상일 경우 충족되며 80% 이상일 경우 적절평가 후 충족여부를 판단하게 되는데 본교의 경우 ‘미흡’으로 평가된다.

평가준거	구분	자료 목록
5.2.2	제출	
	정보공시	· 8. 예·결산 내역 등 학교 및 법인의 회계에 관한 사항

5.2.3 장학금비율

최근 2년간(2009~2010) 본교의 장학금비율은 21.1%로 나타나며 이 수치는 평가기준인 10% 이상이므로 ‘충족’한 것으로 평가된다.

평가준거	구분	자료 목록
5.2.3	제출	
	정보공시	· 11-다 장학금 수혜현황

평가부문	5.3 감사
------	--------

대학은 감사제도에 대한 규정이 합리적으로 마련하여 실질적으로 이루어지고 있고 감사결과를 대학운영에 합리적으로 반영하고 감사결과에 대한 투명한 공개가 대내외에 충분히 이루어져야 한다. 따라서 본교는 내부감사규정을 제정에 의거하여 정기적으로 감사를 시행하고 있다. 본교의 경우, 정기감사 중 내부감사는 법인감사 2명이 실시하고 있으며 수시 감사는 없다. 외부감사와 종합감사는 실시하지 않고 있지만 감사제도나 감사결과 활용 면에서는 ‘충족’으로 판단된다.

[평가결과]

충족(Pass)	미흡(Weak)		불충족(Fail)
○			
평 가 내 용	P	W	F
5.3.1 감사제도	●		
5.3.2 감사결과활용	●		

5.3.1 감사제도

본교는 감사제도에 대한 규정이 합리적으로 마련되어 있으며 실질적으로 이루어지고 있어 ‘충족’으로 평가된다.

<참고 표 5-3-1> 감사제도 및 감사 실시 여부

정 기 감 사						수 시 감 사		내부감사규정	
내부감사		외부감사		종합감사				제정 여부	
실 시	미실시	실시	미실시	실시	미실시	실시	미실시	있음	없음
o			o		o		o	o	

<참고 표 5-3-2> 감사제도에 따른 본교 감사 조직 현황

구 분	법인감사	법인직원	대학직원	외부감사	합계
인 원	2				2

<작성요령> 1) 2010학년도 결산감사 기준으로 작성함

평가준거	구분	자료 목록
5.3.1	제출	· <참고 표5-3> 감사제도
	정보공시	

5.3.2 감사결과활용

본교의 감사에 따른 시정 및 개선을 위한 결과활용 면을 평가해 볼 때, 감사결과를 대학운영에 합리적으로 반영하고 감사결과에 대한 투명한 공개가 대내외에 충분히 이루어져 있어 ‘충족’으로 판단된다.

<참고 표 5-3-3> 최근 3년간 감사 지적사항에 개선여부

학년도	감사지적 사항	지적사항 개선여부	감사결과 공개여부
2008	(1) 2009학년도 학생모집에 있어 일부 학과의 입학 정원대비 신입생수가 50% 미만인 경우가 발생하므로 이에 특별조치 강구가 요망됨 (2) 본관, 도서관, 신관건물에 대한 건물 안전검사에 따른 보강공사는 2009학년도에 시행하여 건물안전에 대한 만전을 기할 것 (3) 학비감면 및 장학금 비율이 교과부 권고사항보다는 상대적으로 양호한 편이나 예산 편성을 잘 하여서 가급적 예비비 사용이 최소화되도록 할 것 (4) 발전기금 확보에 더욱 힘을 쓰며 법인이사와 노회과송이사가 속한 교회에서는 적극적인 참여를 독려할 것	(1) 신입생확보율이 50% 미만은 명절수당을 미지급 (2) 학교 전체건물에 대한 보수 및 보강공사를 실시하였음 (3) 추경편성 후 예산범위를 준용하여 집행하였으며 2010예산에서는 학비감면 및 장학금 예산을 증액편성 (4) 기획처에서 발전기금에 대한 관리 및 홍보를 꾸준히 진행 중이며 발전기금 금액도 증가함	본교 홈페이지에 공개
2009	(1) 글로벌 시대의 경쟁력 있는 대학으로 성장하기 위해 국외 선진대학을 선별하여 학술교류협정을 체결할 수 있도록 노력할 것 (2) 학교 외관상 보기에 학교 전체 건물에 대한 외부 도색을 할 필요가 있음 (3) 교수들이 연구하기 좋은 환경조성을 위해 교수연구실의 냉난방 등 필요한 환경개선을 위해 노력할 것 (4) 2010학년도 학생모집에 있어 신입생 충원율이 매우 저조한 학과는 특별조치가 강력히 요망되며 교회음악과 6개전공과 중 1개 전공과는 신입생이 1명도 없는데 내년에는 분발할 것	(1) 금년도에는 체결된 학교는 없으나 기회가 주어지는 대로 학술교류협정을 체결하도록 노력 (2) 2010학년도 하기방학 중에 본교 건물에 대한 외부도색을 실시 (3) 연구실 및 강의실 냉난방시설을 위해 부족한 전기용량을 증설하였으며 냉난방시설에 대한 예산책정 및 공사도 완료함 (4) 학과별로 신입생 충원율 결과에 따른 인센티브를 지급하였으며 신입생 충원율이 저조한 학과는 폐과하였음	본교 홈페이지에 공개

<참고 표 5-3-3> 최근 3년간 감사 지적사항에 개선여부(계속)

학년도	감사지적 사항	지적사항 개선여부	감사결과 공개여부
2010	(1) 글로벌 시대의 경쟁력 있는 대학으로 성장하기 위해 국외 선진대학을 선별하여 학술교류협정을 체결할 수 있도록 노력할 것 (2) 학자금 대출제한 대학선정에 있어서 교과부 기준인 재학생충원을 90%이상 확보를 위한 방안을 마련하여 차기 이사회에 보고할 것 (3) 종합관 건축에 있어서 본 설계이전에 학생수 현황, 재정상태, 전반적인 건물 사용용도 등 다각적인 요소를 면밀히 분석 검토하여 효율성있는 최적의 종합관 건축이 되도록 노력할 것 (4) 발전기금 증대를 위해 지속적인 노력요망	(1) 기회가 주어지는 대로 체결하도록 노력 (2) 입학정원을 감소하여 재학생충원을 상승에 힘썼으며 관련대책도 이사회에 보고함 (3) 지적사항을 근거로 다각도 분석 및 노력하고 있음 (4) 발전기금 증대를 위한 다양한 방안을 마련하여 노력하고 있음	본교 홈페이지에 공개

<작성요령> 1) 최근 3년간 감사 지적사항 및 개선사항 실적을 반영하여 작성함.

평가준거	구분	자료 목록
5.3.2	제출 정보공시	· <참고 표5-4>최근 3년간 감사 지적사항에 개선여부

제4장 종합 및 논의



1. 대학사명 및 발전계획
2. 대학구성원 및 사회봉사
3. 교육
4. 교육시설
5. 대학 재정 및 경영

1. 대학사명 및 발전계획

1.1. 대학사명 및 교육목표

대신대학교의 교육지향 목표는 교육이념인 ‘성경적 세계관에 기초한 교육구현’에 부합되게 설정되어 있어 일반대학교와 차별화되는 특성화의 목표에 적절하다고 판단된다. 또한 대학교육의 목적과 시대적 요구 등을 반영하여 설정된 교육지향 목표에 준거하여 대학발전계획을 수립하여 그 적절성과 성과성에 대한 기대는 긍정적으로 평가되고 있다.

반면 교육목적을 상세히 해설하고 있는 <교육목적 해설서>의 경우, 2001년에 편찬된 이후 개정되지 않아 수록된 학과 명칭이 현재의 학부 및 학과들과 일치하지 않고 있으므로 조속한 개정이 필요하다. 이와 더불어 개편된 학부 및 학과들은 각자 특성화 목표 및 운영에 대한 구체적인 계획을 재설정할 수 있는 기회가 될 것이다.

1.2. 발전계획 및 특성화

본교 발전계획은 수립단계에서 구성원들의 의견을 수렴하고 특성화 목표를 반영한 발전계획을 수립하였으므로 추진하는 과정에서 구성원들의 합의를 이끌어낼 수 있는 토대가 마련된 셈이다. 그러나 대신대학교 대학발전계획이 대학운영에 어떻게 반영될 수 있는지를 검토해 본 결과에 따르면, 발전계획 자체에 대한 평가는 높으나 발전계획을 실현시키기 위한 세부 실행계획에 대한 방안제시를 구체화할 필요가 있다. 즉 특성화계획을 실행에 옮길 수 있도록 하위 부서 단위별, 학부 및 학과별, 그리고 부설기관별로 구체적인 실행계획 수립은 부족한 것으로 판단된다.

또한 학부 및 학과별 특성화 교육목표 내용이 그 명칭과 부합되지 않는 부분들도 있어 해당 내용의 즉각적인 개정이 필요하다. 예를 들면 사회복지학과의 경우, 보다 구체적인 내용을 제시하는 목표문구가 필요하며 상담문화영어학부의 경우, 하위 학과들의 특성화 내용을 알 수 있는 목표제시가 필요하다.

1.3. 자체 평가

대학 발전계획 및 특성화 계획을 통해 추진되고 제시되고 있는 방안들에 대한 구체성 있는 평가체계 구축이 자체적으로 이루어지고는 있으나, 그 평가가 실제 운영 면에서는 반영되고 있는가에 대해서는 아직 미흡한 점들이 있는 것으로 판단된다.

이러한 측면을 보완하기 위해 특성화 목표와 발전계획 수립 및 자체평가 결과를 대학

운영에 반영할 수 있도록 부가적인 편제(예를 들면 위원회 등)를 마련하여 이를 통해 반영여부와 수준을 지속적으로 관리해야 할 것이다. 이와 같이 발전계획이 현실적으로 실현되고 평가결과가 대학운영에 직접적으로 반영되는 추후체계 구축이 뒤따르도록 노력한다면 대학발전의 새로운 기틀을 마련할 수 있을 것이다.

2. 대학구성원

2.1 교수

본교의 교수확보율은 편제 정원기준 82.5%, 재학생 기준 103%로서 이는 국내 대학 전체평균 확보율과 설립구분과 특성, 규모 등에 따른 그 어떤 기준에 비추어 보아도 상당 수준을 초과 확보하고 있다. 또한 전임교원 임용절차와 방법, 교수업적평가제도의 운영 등에 있어서도 ‘교원인사규정’과 교원인사위원회를 중심으로 적절하게 이루어지고 있는 것으로 평가된다.

그러나 비전임 교원활용과 교원의 교육 및 연구활동 지원, 시간강사의 처우 및 복지 등에 있어서는 기준에 미흡하였고 교수의 연구실적 및 연구비와 지식 및 기술의 사회와 산업에 대한 기여도에 있어서는 기준을 충족시키지 못하는 결과가 나타났다. 이러한 평가결과를 바탕으로 본교가 교수영역에서 기준을 충족시키기 위해서는 다양한 방면에서의 대책과 조치가 필요하다고 판단된다.

우선 비전임 교원에 대한 강의의존도를 낮추고 시간당 강의료를 약간 상향조정할 필요가 있다. 비전임 교원에 대한 강의의존도를 낮추는 것은 사실상 그리 어려운 일이 아니다. 새 학기 강의담당표를 작성할 때 전임교원들이 책임시수를 반드시 확보할 수 있도록 하되 담당강의가 폐강될 가능성에 미리 대비하여 책임시수를 약간 상회하여 강의시수를 담당하게 하는 것도 하나의 방법이다.

교수영역에서 특히 중요한 것은 교원의 교육 및 연구활동에 대한 지원확충이다. 이는 평가기준 충족을 위해서 뿐만 아니라 타 대학교와의 형평성을 고려하고 교수들의 연구의욕을 고취시키는 측면에서도 대폭적인 지원확충이 필요하다. 그러나 본교의 여러 가지 상황을 고려할 때 대폭적인 연구지원 확충은 현실적으로 어려운 것이 사실이나 적어도 다음과 같은 조치는 취해져야 할 것으로 판단된다. 즉 현재의 연구지원금을 상향조정할 뿐 아니라 연구실적에 따른 누적지급이 필요하다.

평가자의 입장에서 볼 때 교수들의 연구의욕을 고취시키기 위해서는 특히 후자의 방법이 필요하다고 판단된다. 현재의 상황에서는 연 1회에 한해서 논문게재에 필요한 만큼의 지원금만 지급되기 때문에 교수들로 하여금 최소한의 필요 연구편수를 넘어서서 지속적인 연구의욕을 고취시키기가 어렵다. 따라서 연구실적에 따른 연구지원금 누적지급이 우선적으로 필요하다고 판단된다. 특별히 교외 정부기관이나 연구기관에서의 연구수주에 따른 인센티브 지원 등 교수의 연구실적과 연구비 수주를 위한 획기적인 대안마련이 요청된다.

교수들이 가진 지식과 기술을 사회와 산업에 적절하게 기여하는 것은 본교특성상 일반 대학의 교수들과 비교할 때 어려움이 많은 것이 사실이다. 그러나 본교의 특성을 살려 교계와 지속적으로 상호교류하면서 교계에 기여할 수 있는 구체적인 프로그램과 적극적인 실천, 그리고 이를 위한 행정·재정적 지원체계 마련이 필요하다.

2.2 직원

본교의 직원규모는 단순수치로 보면 19명에 불과하여 소수에 그치지만 학생 수에 비추어 볼 때는 평가기준 이상이다. 또한 직원에 대한 인사와 업무배치는 “직원인사위원회 규정”에 따라 직원인사위원회의 직무평가 결과를 바탕으로 직원들을 적재적소에 배치하므로 직원 인사제도 및 운용에 있어서는 어느 정도의 합리성이 인정된다.

그러나 평가기준을 만족시킬만한 직원의 전문성 개발과 복지를 위해서는 몇 가지 추가적인 조치가 반드시 이루어져야 한다. 우선 직원들이 담당하고 있는 분야에 대한 전문적 지식과 정보, 기술을 확보하기 위해 체계적인 교내연수 프로그램이 마련되어 정기적으로 실천되어야 하며 교외에서 이루어지는 각종 연수 및 교육프로그램에 직원들이 수시로 참여하여 담당업무에 대한 전문성을 신장시킴으로써 학생들에 대한 각종 업무지원이 보다 원활하고 효율적으로 이루어질 수 있도록 하여야 한다.

직원들의 전문성 향상과 사기진작을 위해서는 직원들의 복지적 지원도 필수적이다. 이와 관련한 특별한 프로그램들이 마련되어있지 않아 직원들이 체감하는 복지수준은 매우 낮은 편이다. 따라서 이를 위한 다양한 방안들이 마련되어야 한다. 직원들을 대상으로 그들의 복지향상에 필요한 것이 무엇인지를 확인하고 학교가 지원할 수 있는 범위 내에서 최대한의 지원이 이루어질 수 있도록 해야 한다.

2.3 학생

본교는 기독교계열 특성화 대학으로서 학교특성에 맞는 다양한 전형기준을 두고 있다. 또한 학생선발 및 방법에 있어서 그 과정이 대체로 합리적이며 공정하게 이루어지고 있다.

신입생 충원율과 재학생 충원율 또한 각각 86.4%와 77.8%를 나타내어 최소 요구수준 혹은 법령이 정한 기준이상을 충족하고 있다. 그리고 학생들에 대한 상담체제구축과 운영과 관련해서 학생생활연구소를 중심으로 성격검사와 더불어 다양한 심리상담과 진로상담이 이루어지고 있다.

그러나 안정적인 학생수급을 통해 학교교육의 질을 제고하기 위해서는 보다 체계적이고 광범위한 홍보활동을 통해 학생 충원율을 높여야 한다. 이를 위해 매 학년 초부터 장기적이고 일관된 홍보프로그램과 실천계획을 수립하고 이를 지속적으로 점검해야 한다. 또한 재학생들로 하여금 학교에 대한 만족도를 높여 중도에 탈락하는 학생수를 줄여 재학생 충원율을 높여야 한다. 최근 본교는 학생들을 위한 학교시설 보강에 많은 투자를 하였다. 그럼에도 불구하고 학생들의 입장에서 볼 때는 아직도 부족한 것이 많을 수 있다. 이 또한 학생들이 학교에 바라는 바를 적극적으로 수렴한 후 우선순위를 정하여 차례대로 실천해 나갈 필요가 있다.

학생상담과 관련해서는 학생들의 필요와 요구에 따라 언제 어디서든지 각종 상담을 받을 수 있는 상시적 상담체제의 구축과 운용이 필요하다. 그러기 위해서는 학생생활연구

소에 전임 상담사를 배치하여 수시로 학생들이 각종 상담을 받을 수 있게 하고 각 학과에서도 매년 초에 교수들이 상담일정을 작성하여 학생들을 상담하고 그 결과를 분석하여 학생지도에 활용할 수 있도록 하여야 한다.

2.4 사회봉사

대학은 사회봉사활동에 보다 적극적으로 참여하여 사회에 기여하여야 하며 대학이 사회에 참여할 수 있는 봉사와 기여의 영역이 매우 광범위하다. 본교는 종교대학의 특성화된 학교로서 교계와 학교 간에 매우 긴밀한 관계가 형성되어 있다. 따라서 교수와 학생을 비롯하여 학교의 모든 구성원들이 지역과 전국의 교계에서 다양한 봉사활동에 참여하고 있어 그 기여도가 매우 높다고 판단된다. 본교는 이러한 상황으로 인해 지금까지 별도의 교내사회봉사정책이나 계획은 수립, 운영해 오지 않았다.

본교가 지역사회에 기여하는 사회봉사활동의 맥락이 일반대학과 구별되는 특수성이 있지만 앞으로 본교에서도 종교계를 넘어선 사회봉사활동정책과 계획을 수립할 필요성을 자각하고 있다. 지역사회에 대한 봉사활동도 학교의 역량평가에 중요한 요소가 되며 지금까지 본교가 지향해 왔던 지도자양성의 교육목표를 일반사회에 확대하는 차원에서도 보다 체계적이고 조직적인 학교차원의 사회봉사활동이 유익하다. 또한 체계적이고 효율적인 사회봉사활동이 이루어지기 위해 학교에서의 적절한 행정·재정지원이 필수적이다.

따라서 학교당국은 지역사회와 교계의 요구를 정확하게 파악하고 그에 적절한 봉사활동 프로그램을 계획하고 운영해야 한다. 이를 위해 전 학교구성원들의 거주지를 중심으로 구성된 지역별 봉사단을 조직하고 정기적으로 지역사회 및 교계의 필요와 요구를 충족시켜 줄 수 있는 사회봉사활동에 참여하는 것도 하나의 방법이 될 것이다.

3. 교육

3.1. 교육과정

본교의 교육목적은 본교 대학헌장 제 1장 총칙 1조에 명시된 바와 같이 ‘대한민국의 교육이념과 성경적 세계관에 입각하여 국가사회와 인류발전에 필요한 신학이론과 다양한 응용방법을 교수·연구하여 이시대의 영적·정신적 지도를 선도해나갈 목회자와 지도자를 양성하여 국내외 기독교 복음선교에 이바지함으로서 국가발전에 공헌하는 것을 목적’으로 한다.

그러므로 본교는 성경적 세계관에 기초한 신학대학으로서 정체성을 분명히 세우고 있다. 본교는 설립당시부터 교역자양성을 위한 예비교육기관으로 신학과가 출발하였으며 현재는 신학과를 중심으로 교회음악과, 사회복지학과, 상담문화영어학부, 유아교육과를 구비한 대학으로 발전하였다. 2000년도에는 신학대학원이 설립되면서 목회자와 신학자가 되기를 희망하는 학생들의 진학의 길을 열었고 신학 예비교육을 위한 준비과정들도 함께 수용하게 되었다.

그러므로 본교의 교육목적과 과정은 학생수 천명 미만대학이라는 제한된 여건 속에서 나름대로 전공과목 배분의 측면에서는 합리적이지만 교양과정운영에서는 신학과 영어에 치중된 현재의 과목운용을 학생들의 요구에 맞추어서 다양하게 확대할 필요가 있다.

또한 교양교육과정에 산업체 요구와 관련하여 일반사회에서 요구하는 행정능력과 인성과 예의함양을 위한 교육과정 개설을 검토할 필요가 있으며 국내외 대학과의 학점교류를 위해 복음주의 신학경향을 표방하는 외국의 신학대학들과 복수졸업장 개설을 적극 추진할 필요가 있다.

3.2. 교수 · 학습

현재 본교의 한 강좌당 학생수는 20명 미만 개설강좌가 평균 65%에 도달한다. 그러나 신학관련 과목의 경우, 평균 학생수가 40명에 육박할 정도로 학과간 강좌당 학생수의 편차가 심한 형편이다. 그러므로 이에 대한 개선의 일환으로 현행 수당제도를 검토할 필요가 있다. 수강생이 40명이 넘는 수업에 관하여는 수당을 외래강사 수준에 맞추어 책정하여 교수의 사기를 진작시키며 교수학습 개선의지를 충족시켜 나가야 할 필요가 있다.

3.3. 학사관리

본교의 모든 개설강좌에서 강의평가를 실시하고 있으나 강의평가 관련규정이 부재하며 강의평가 내용이나 결과가 교원평가에 전혀 반영되지 못하고 있는 실정이다. 이에 대하여 앞으로 전임교원 승진심사에 강의평가 내용을 수용할 필요가 있으며 외래강사 강좌 개설과 관련해서 80점 이하는 다음 학기 3학점 이하로 학점개설을 규제할 필요가 있다.

3.4. 교육성과

교육만족도 설문조사 결과를 보면 음악과 학생들의 요구에 맞추어 개인 연습실을 강화할 필요가 있으며 졸업생의 취업률 향상을 위해 본교 직원채용 시 본교출신을 우대할 필요가 있다. 아울러 교회의 교역자들에게 4대 보험가입의 필요성을 권면하고 홍보하여 본교출신 졸업생들의 취업률 향상을 고려해야 한다.

4. 교육시설

4-1. 교육기본시설

본교의 교육기본시설은 네 가지 영역으로 평가된다. 첫째는 교사확보율, 둘째는 강의실 확보율, 셋째는 실험 실습실 확보율, 넷째는 실험실습 기자재 구비정도이다. 본교의 교사확보율(139.6%)은 전체 대학평균(130.05%)을 상회하는 수준이며 강의실 및 실험실습실 확보율도 재학생 1인당 면적을 적정하게 확보하고 쾌적한 상태를 유지하며 시청각시설도 일부 구비되어있으나 보다 첨단화된 강의실로 개선할 필요가 있다.

실험실습 기자재 구비정도의 평가에서는 최근 3년간 실험실습 관련학과의 재학생 1인당 기자재 구입비를 적절히 지출하고 있으나 음악학부의 경우 노후된 악기의 교체 및 연주회용 악기(피아노)가 필요한 실정이며 실기연습실에 동절기 난방과 실용연습실 및 합주실의 환기문제 등에 어려움이 있어 개선이 필요하다. 그러나 학교의 지속적인 관심으로 강의실 전체의 난방 및 실기연습실의 부분적인 난방장치 설치 등으로 환경개선이 현실화되고 있는 실정이어서 앞으로도 더욱 구체적이고 계획적인 개선노력을 기대한다.

4-2 교육지원시설

본교의 교육지원시설은 세 가지 영역에서 평가된다. 첫째는 기숙사 확보 현황, 둘째는 학생 복지시설, 셋째는 장애학생 지원이다. 본교 기숙사는 올해 리모델링을 실시하여 깨끗하고 쾌적한 환경을 지속적으로 개선해가고 있으며 수용률은 31.3%로서 한국의 전체 대학평균인 29.96%, 사립대학 평균 31.00%를 상회하는 수준으로 적절하다고 평가된다. 다만 학생들의 사생활보호와 복지차원에서 2인실 등 다양한 선택이 가능한 방배치가 필요하며 부대시설을 포함한 보다 쾌적하고 편리한 시설보완과 환경개선이 필요하다.

학생 복지시설은 올해 기숙사와 교내식당의 리모델링으로 쾌적한 환경이 되었고 지난 몇 년간 연차적으로 실행된 화장실 공사, 신관 1층과 식당 내 휴게실, 현금인출기 설치 등 편의시설의 확보 등으로 환경이 점진적으로 개선되고 있다.

복지시설의 확보현황은 기본적으로 요구되는 식당, 휴게실, 서점, 복사실, 체력단련실 등을 확보하고 있지만 여전히 학생들의 학습을 지원하고 여가시간을 유익하게 보낼 수 있는 각종 편의시설 및 휴게공간은 미흡한 것으로 나타났다. 특히 학생들의 휴게공간과 체력단련실 시설개선이 요구된다.

장애학생 지원분야는 학교 전체적으로 교육 및 편의시설이 부족한 상태이나 장애학생을 위한 관련 지원센터와 특별지원위원회가 운영되고 있으며 2011년 현재 일반도우미 인력보조 2명을 지원하고 있다. 현재 재학 중인 학부의 장애학생 수는 총 11명이며 장애인 특별전형 입학자는 없는 것으로 나타났다. 향후 장애학생들을 위한 시설이 개선된다면

특별전형입학자가 늘어날 것으로 예상된다.

4.3 도서관

본교 도서관 장서현황은 2006년 이래 <도서 10만권 확보 캠페인> 과 뜻있는 분들의 도서기부로 많은 장서가 확보되었을 뿐만 아니라 꾸준히 장서가 증가하여 2011년 현재 학생 1인당 장서 수는 138.4권으로 나타나 매우 양호한 편이며, 전자자료 및 국외 간행물 등의 자료도 본교 규모에 따라 적절하게 구비된 것으로 평가된다.

대학총예산 대비 도서관예산은 통상적으로 5% 이상일 때 매우 적절하고 3%~4%일 때 보통수준이며 1% 미만일 경우 매우 부적절하다고 볼 수 있다. 본교 도서관의 대학총예산 대비 예산은 1%미만에 해당되어 매우 불충분한 것으로 나타났으며 그 외 연구나 학습을 원활히 지원할 수 있는 환경(복사기, 여유있고 쾌적한 열람공간)과 휴식공간도 필요한 것으로 나타났다. 그러나 학생들의 도서신청에 대한 최대한의 지원노력 등에 대한 좋은 평가가 있어 학교 당국에서의 예산지원 노력과 취약한 공간문제를 해결한다면 앞으로 긍정적인 결과가 기대된다.

5. 대학재정 및 경영

대학의 장·단기적 발전을 위한 교육연구 환경개선 및 시설확충을 위한 투자계획에 소요될 예산은 등록금을 비롯한 법인전입금, 기부금, 국고보조금, 자체수익금에 의하여 충당되는 현실에서 등록금수입 의존도는 학생수 감소에 따라 기대하기가 어려운 형편이다. 이처럼 재정자립기반이 취약한 본교의 현실에서도 시대적 사명을 다하기 위해 충분한 기금확보와 적정예산의 합리적 배분, 그리고 재원의 효율적 관리를 기본방침으로 하여 대학경영을 대체로 합리적으로 운용하고 있다고 판단된다.

5.1 재정책보

대학재정 영역에서는 현재 일반적으로 등록금을 제외한 대학의 주요 재정수입원은 법인전입금, 기부금, 국고보조금, 자체수익금으로 단계적으로 증가하나 상대적으로 차지하는 비중이 미흡한 실정이다. 세입대비 기부금비율은 최근 꾸준히 향상되고 있는 실정이나 장기적으로 재정책보의 효율성을 향상시킬 수 있는 방안모색이 필요하다고 판단된다. 재정적 자립기반이 취약한 본교가 시대적 사명을 다하기 위해서는 충분한 기금확보와 적정예산의 합리적 배분, 그리고 재원의 효율적 관리를 기본방침으로 하여 이를 구체적으로 시행해야 할 것이다.

이러한 상황에서 본교가 규모는 작지만 내실있고 비전있는 대학으로 자리잡기 위해서는 등록금의존율을 줄이고 법인전입금이나 영남지역 노회와 교회와의 유대를 강화하여 협조를 유도해야 할 것이다. 그리고 동문들에게 애교심을 고취시키고 총동창회를 중심으로 대학발전기금 모금운동을 활성화해야 할 것이다.

5.2 재정편성 및 집행

예산편성은 기본운영계획과 실무부서의 요구를 반영하여 합리적으로 편성되고 예산 확보 및 집행에 대한 연관성이 높아야 한다. 그리고 확보된 예산은 적절하게 배분함은 물론 예산제도에 의해 철저히 관리되어야 하며 소비성 지출은 최대한 억제되어야 한다. 그런 면에서 재정편성 및 예산집행은 본교의 장기발전계획에 맞추어 합리적으로 운용하고 있다고 판단된다.

5.3 감사

본교는 내부감사규정에 의거하여 정기적으로 감사를 시행하고 있다. 본교의 경우, 정기감사 중 내부감사는 법인감사 2명이 실시하고 있으며 외부감사와 종합감사는 실시하지 않으며 감사제도나 감사결과 활용면에서는 양호하다고 판단된다.

제5장 자체평가 영역별 총괄 표



1. 대학사명 및 발전계획
2. 대학구성원 및 사회봉사
3. 교육
4. 교육시설
5. 대학 재정 및 경영

1. 대학사명 및 발전계획

평가항목	평가지표	평가		
		P	W	F
1.1. 대학사명 및 교육목표	1.1.1 교육목표	●		
1.2 발전계획 및 특성화	1.2.1 대학발전 계획 및 특성화계획의 수립	●		
	1.2.2 대학발전 계획 및 특성화계획의 평가		●	
1.3 자체평가	1.3.1 자체평가 수행	●		

2. 대학구성원

평가항목	평가지표	평가		
		P	W	F
2.1 교수	2.1.1 전임교원 확보율(필수평가준거)	●		
	2.1.2 교원 임용의 절차와 방법	●		
	2.1.3 비전임교원의 활용		●	
	2.1.4 교수업적평가제도의 운영	●		
	2.1.5 교원의 교육 및 연구활동의 지원		●	
	2.1.6 시간강사의 처우 및 복지		●	
	2.1.7 교수의 연구실적 및 연구비			●
	2.1.8 지식 및 기술의 사회와 산업에 대한 기여도			●
2.2 직원	2.2.1 직원 규모	●		
	2.2.2 직원 인사제도의 운영		●	
	2.2.3 직원의 전문성 개발 및 복지			●
2.3 학생	2.3.1 학생 선발 절차 및 방법	●		
	2.3.2 정원 내 신입생 충원율(필수평가준거)	●		
	2.3.3 정원 내 재학생 충원율(필수평가준거)	●		
	2.3.4 학생상담체제 구축 및 운영		●	
2.4 사회봉사	2.4.1 사회봉사 정책			●
	2.4.2 사회봉사 활동 지원			●

3. 교육

평가항목	평가지표	평가		
		P	W	F
3.1 교육과정	3.1.1 교육과정과 교육목표	●		
	3.1.2 교양교육과정의 편성·운영	●		
	3.1.3 전공교육과정의 편성·운영	●		
	3.1.4 실험·실습·실기교육	●		
	3.1.5 산업체 요구에 기반한 교육과정 제공		●	
	3.1.6 국내·외 대학과의 학점 교류		●	
	3.1.7 교육과정 위원회의 조직 및 운영	●		
3.2 교수·학습	3.2.1 강좌 당 학생수	●		
	3.2.2 교수학습 개선을 위한 조직 및 예산			●
	3.2.3 교수학습 개선 노력		●	
3.3 학사관리	3.3.1 학사 관리 규정	●		
	3.3.2 성적관리		●	
	3.3.3 강의평가		●	
	3.3.4 성적 우수자 및 학사경고자	●		
3.4 교육성과	3.4.1 졸업생의 취업률		●	
	3.4.2 교육 만족도		●	

4. 교육시설

평가항목	평가지표	평가		
		P	W	F
4.1 교육기본시설	4.1.1 교사 확보율(필수평가준거)	●		
	4.1.2 강의실 확보율	●		
	4.1.3 실험 실습실 확보율	●		
	4.1.4 실험실습 기자재 구비 정도		●	
4.2 교육지원시설	4.2.1 기숙사확보현황	●		
	4.2.2 학생복지시설		●	
	4.2.3 장애학생지원			●
4.3 도서관	4.3.1 도서관		●	

5. 대학 재정 및 경영

평 가 항 목	평 가 지 표	평가		
		P	W	F
5.1 재정확보	5.1.1 재정 운영 계획 수립	●		
	5.1.2 세입 중 등록금 비율		●	
	5.1.3 수익용 기본 재산 확보 및 수익율		●	
	5.1.4 세입 중 법인 전입금 비율			●
5.2 재정편성 및 집행	5.2.1 예산편성절차	●		
	5.2.2 교육비환원율(필수평가준거)		●	
	5.2.3 장학금비율(필수평가준거)	●		
5.3 감사	5.3.1 감사제도	●		
	5.3.2 감사결과활용	●		

자체평가 영역별 평가 총괄 표

영 역	평 가			계
	P(충족)	W(미흡)	F(불충족)	
1. 대학사명 및 발전계획	3	1	0	4
2. 대학구성원 및 사회봉사	7	5	5	17
3. 교육	8	7	1	16
4. 교육시설	4	3	1	8
5. 대학 재정 및 경영	5	3	1	9
계	27	19	8	54

2011학년도 대신대학교 자체평가 연구 보고서

인쇄일 : 2011년 11월 25일

발행일 : 2011년 12월 5일

발행인 : 전 재 규

발행처 : 대신대학교 자체평가 연구위원회

대신대학교 자체평가 사무국/053-810-0720